

### 4.3.2– QUADRO COMPARATIVO DAS RESPOSTAS DOS DIFERENTES USUÁRIOS

Procuramos, neste item, analisar comparativamente os dados obtidos nos questionários a fim de identificar os pontos negativos, positivos e possíveis divergências nas respostas dadas. No geral, pudemos evidenciar que o maior índice de respostas negativas estava relacionado ao grupo dos funcionários e dos educadores. Notamos que os pontos considerados como mais críticos foram: a temperatura, a segurança, a ventilação e a conservação do prédio. Nos tópicos que se seguem abordaremos todas as questões tratadas nos questionários de APO, apresentando o resultado deste instrumento categorizado em função dos grupos trabalhados: pais, educadores, bolsistas e funcionários.

#### 4.3.2.1– SOBRE A LOCALIZAÇÃO DA CRECHE

Localização da Creche - Pais						
	-3	-2	-1	1	2	3
Facil. de acesso	4,17%		20,83%	25%	29,17%	20,83%
Facil. acesso de veículos		12,50%		37,50%	20,83%	29,17%
Facil. de transporte			12,50%	41,67%	12,50%	33,33%
Prox. de serviços		12,50%	12,50%	41,67%	20,83%	12,50%
Segurança do local	8,34%	4,17%	20,83%	33,33%	12,50%	20,83%

Tabela 3 – Localização da creche segundo os pais

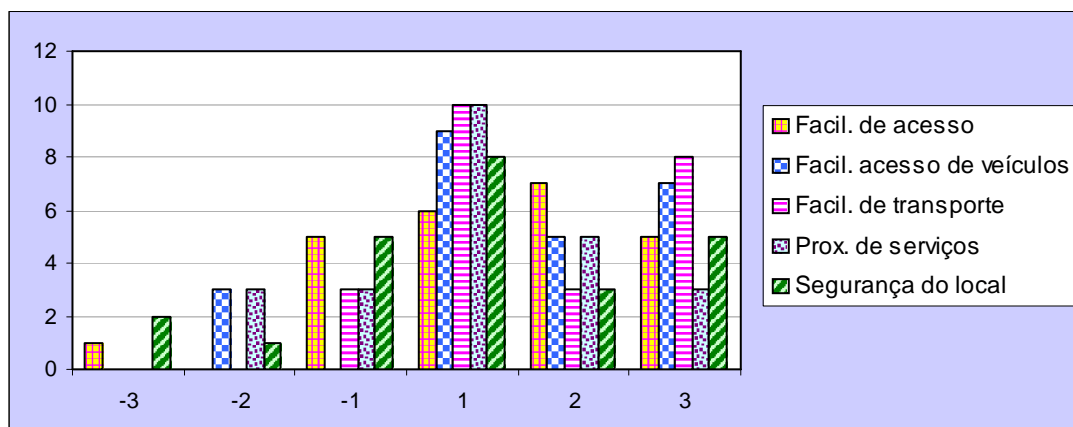


Figura 137 – Gráfico referente à localização da creche segundo o grupo dos pais

Localização da Creche - Educadores						
	-3	-2	-1	1	2	3
Facil. de acesso				28,57%	14,29%	57,14%
Facil. acesso de veículos				28,57%		71,43%
Facil. de transporte			14,29%	14,29%		71,43%
Prox. de serviços			14,29%	28,57%	42,86%	14,29%
Segurança do local	14,29%		28,57%	14,29%	28,57%	14,29%

Tabela 4 – Localização da creche segundo os educadores

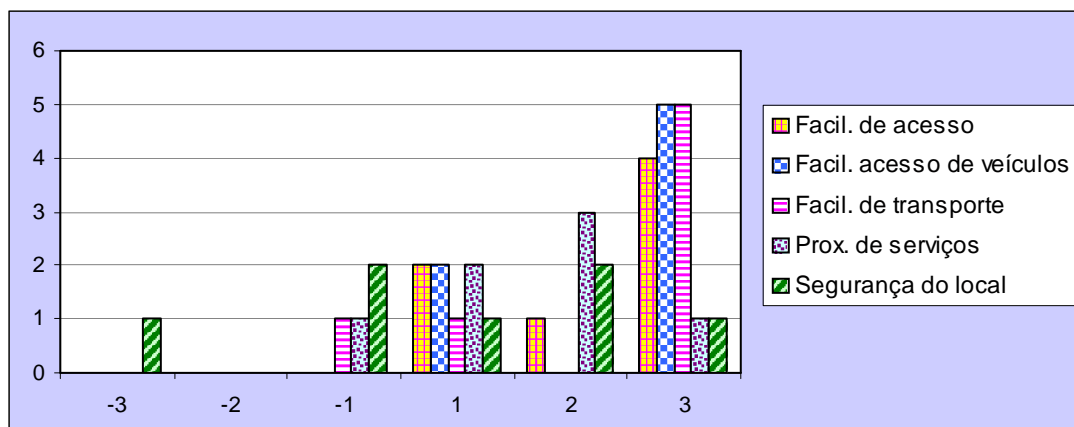


Figura 138 – Gráfico referente à localização da creche segundo o grupo dos educadores

Localização da Creche - Bolsistas						
	-3	-2	-1	1	2	3
Facil. de acesso				11,11%	55,56%	33,33%
Facil. acesso de veículos					33,33%	66,67%
Facil. de transporte			11,11%	22,22%	33,33%	33,33%
Prox. de serviços		11,11%	22,22%	33,33%	11,11%	22,22%
Segurança do local		11,11%	22,22%	33,33%	22,22%	11,11%

Tabela 5 – Localização da creche segundo os bolsistas

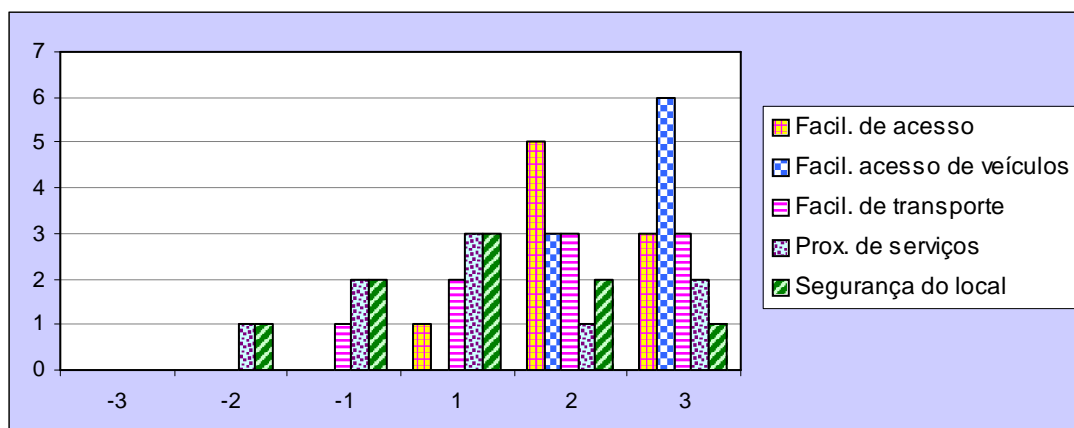


Figura 139 – Gráfico referente à localização da creche segundo o grupo dos bolsistas

Localização da Creche - Funcionários						
	-3	-2	-1	1	2	3
Facil. de acesso				60%	20%	20%
Facil. acesso de veículos				60%		40%
Facil. de transporte			20%	20%	20%	40%
Prox. de serviços	20%			40%	40%	
Segurança do local			60%	20%	20%	

Tabela 6 – Localização da creche segundo os funcionários

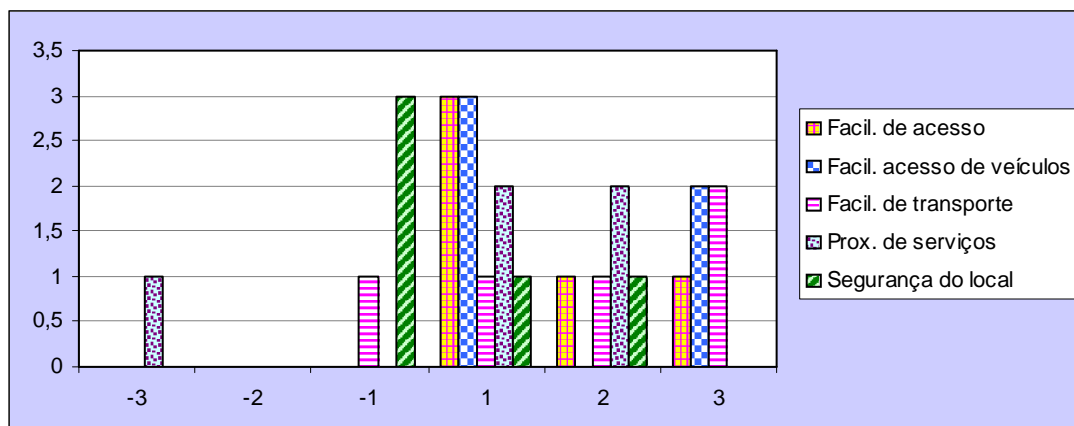


Figura 140 – Gráfico referente à localização da creche segundo o grupo dos funcionários

Observamos, através destes dados, que o grupo que demonstra maior preocupação com a *segurança do local* é o dos funcionários (60%), seguido dos educadores (42,86%). Os funcionários também marcaram as menores notas para o quesito *proximidade aos serviços*, talvez pelo fato de passarem mais tempo na creche e desejarem poder resolver problemas cotidianos sem precisar ir muito longe. Os pais (12,50%) foram os únicos a reclamarem da *facilidade de acesso de veículos*, demonstrando que não estão satisfeitos com o estacionamento próximo da creche – ao lado dos blocos de salas de aulas. Estes pontuaram ainda como negativo (25%) a *facilidade de acesso*, o que pode nos indicar que, como eles mesmo nos relataram, estão insatisfeitos com a falta de sinalização para quem vai à creche. A própria pesquisadora evidenciou o fato na primeira vez em que foi a instituição e teve que pedir informações para encontrar a mesma. Apesar do grupo dos funcionários marcarem a maior porcentagem negativa em um único quesito (*segurança e proximidade de serviços*), no geral, foi o grupo dos pais que marcou maior porcentagem de respostas negativas o que pode nos sugerir como os pais consideram importante a localização da creche. Por outro lado, a maior parte dos respondentes (85,50%) acredita que a creche oferece muito boa *facilidade de transportes*, uma vez que passam ônibus na porta do Campus, além de a poucos metros dali (no Plaza Shopping) ser possível encontrar ônibus, vans e taxis para muitos lugares de Niterói e do Rio de Janeiro.

## 4.3.2.2– SOBRE A CRECHE EM GERAL

Creche em Geral - Pais						
	-3	-2	-1	1	2	3
Aparência externa				12,50%	33,33%	54,17%
Facil. mudança de uso		8,34%		45,83%	29,17%	16,66%
Facil. mud. disp. móveis			4,17%	20,83%	41,67%	33,33%
Facil. exp. do prédio			8,34%	12,50%	20,83%	58,33%
Acess. port. defíc. física	8,34%	8,34%	16,66%	29,17%	20,83%	16,66%
Seg. contra incêndio	8,34%	12,50%	8,34%	37,50%	16,66%	16,66%

Tabela 7 – Creche em geral segundo os pais

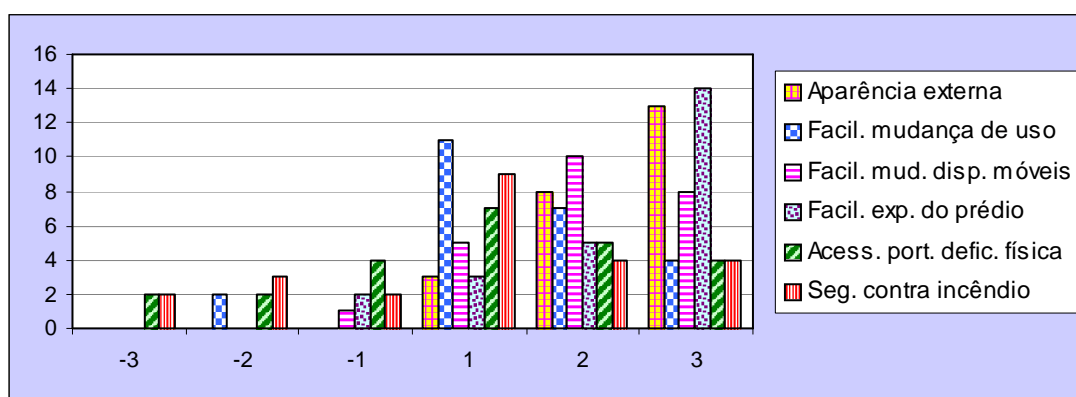


Figura 141 – Gráfico referente à creche em geral segundo o grupo dos pais

Creche em Geral - Educadores						
	-3	-2	-1	1	2	3
Aparência externa				14,29%	28,57%	57,14%
Facil. mudança de uso	28,57%			28,57%	14,29%	28,57%
Facil. mud. disp. móveis				42,85%	14,29%	42,85%
Facil. exp. do prédio	14,29%		28,57%	28,57%		28,57%
Acess. port. defíc. física	28,57%	28,57%	28,57%			14,29%
Seg. contra incêndio	14,29%	28,57%	28,57%			14,29%

Tabela 8 – Creche em geral segundo os educadores

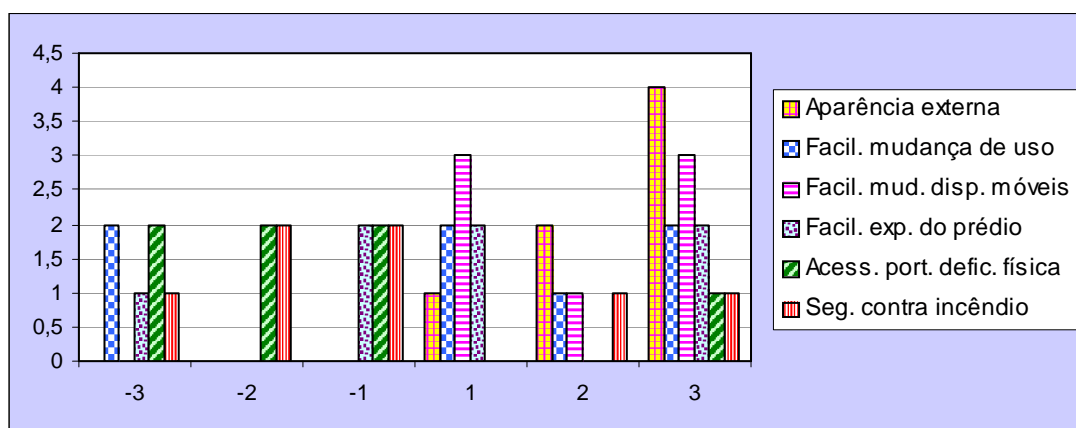


Figura 142 – Gráfico referente à creche em geral segundo o grupo dos educadores

Creche em Geral - Bolsistas						
	-3	-2	-1	1	2	3
Aparência externa				11,11%	33,33%	55,56%
Facil. mudança de uso				33,33%	33,33%	33,33%
Facil. mud. disp. móveis					33,33%	66,67%
Facil. exp. do prédio		11,11%		22,22%	22,22%	44,44%
Acess. port. defíc. física	11,11%		33,33%	33,33%	11,11%	11,11%
Seg. contra incêndio				33,33%	44,44%	22,22%

Tabela 9 – Creche em geral segundo os bolsistas

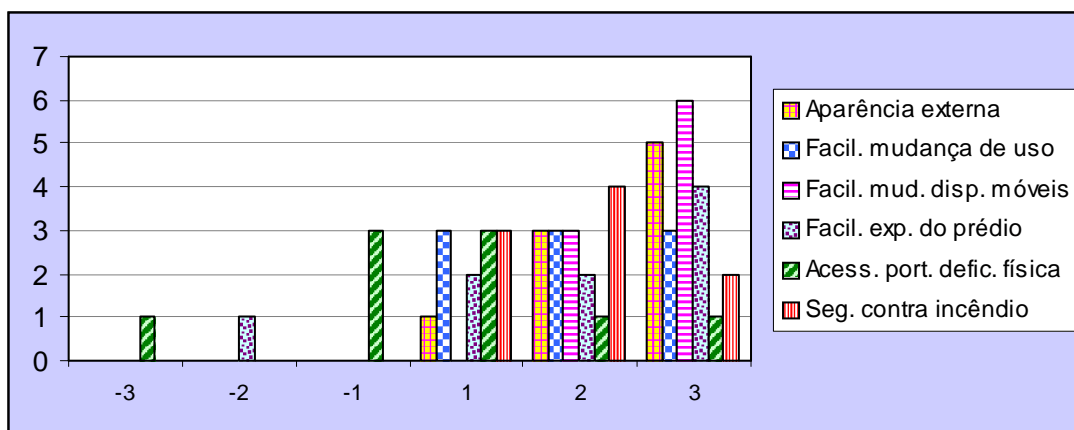


Figura 143 – Gráfico referente à creche em geral segundo o grupo dos bolsistas

Creche em Geral - Funcionários						
	-3	-2	-1	1	2	3
Aparência externa				20%	60%	20%
Facil. mudança de uso	20%			80%		
Facil. mud. disp. móveis				80%	20%	
Facil. exp. do prédio			40%	20%	20%	20%
Acess. port. defíc. física		40%	40%			20%
Seg. contra incêndio		40%	40%	20%		

Tabela 10 – Creche em geral segundo os funcionários

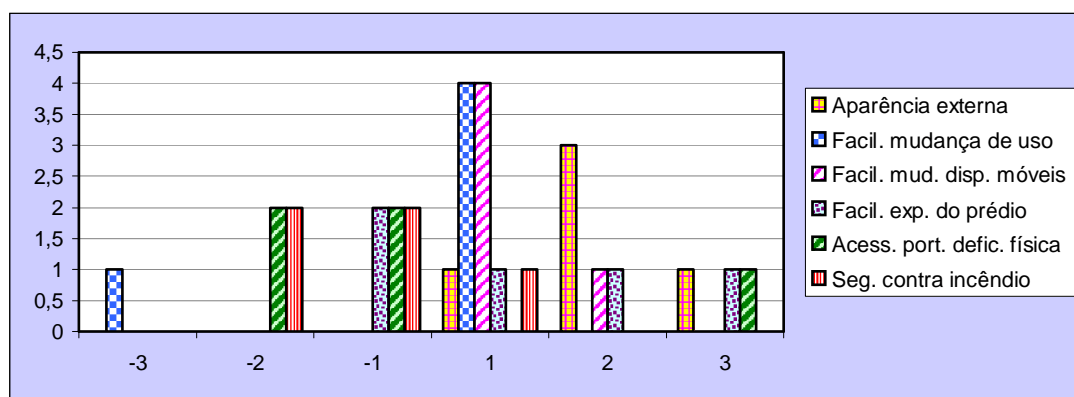


Figura 144 – Gráfico referente à creche em geral segundo o grupo dos funcionários

Diante dos dados acima relacionados, podemos dizer que todos os grupos mostraram-se bastante satisfeitos com a *aparência externa* da creche uma vez que não foram dadas notas negativas a este quesito. O mesmo pode ser evidenciado em relação à *facilidade na disposição dos mobiliários* com 99% de respostas positivas. Por outro lado, os fatores que receberam um maior número de reclamações foram a *acessibilidade para portadores de deficiência física* e a *segurança contra incêndio*. No entanto, enquanto 80% dos funcionários e 71% dos educadores consideram negativos a questão *da segurança contra incêndio*, os pais marcaram 29% e as bolsistas 0% de repostas negativas. Assim como no quesito *segurança contra incêndio*, no que se refere à *acessibilidade para portadores de deficiência física*, apesar do grande índice de respostas negativas, percebemos que o grupo dos funcionário e educadores são responsáveis pela maior porcentagem de respostas negativas. Tal fato talvez seja devido a sua maior permanência na creche ou mesmo por sua maior preocupação com estes quesitos. Outros itens onde estes dois grupos pontuam negativamente com uma porcentagem considerável, diferentemente do grupo dos pais e bolsistas, são a *facilidade de mudança de uso* e *facilidade de expansão do prédio* (com médias de 24% e 41%, respectivamente)

#### 4.3.2.3– SOBRE AS SALAS DE ATIVIDADES

Sala de Atividades - Pais						
	-3	-2	-1	1	2	3
Tamanho				29,17%	29,17%	41,67%
Prop. tamanho da criança				12,50%	41,67%	45,83%
Aparência estética				25%	58,34%	16,66%
Flexibilidade de uso				8,34%	54,16%	37,50%
Temperatura	20,83%	4,17%	25%	25%	20,83%	4,17%
Nível de ruído				33,33%	29,17%	37,50%
Qualid. / Conf. mobiliário		4,17%	16,66%	37,50%	29,17%	12,50%
Iluminação		8,34%		33,33%	20,83%	37,50%
Ventilação	8,34%		12,50%	20,83%	33,33%	25%
Limpeza				8,34%	37,50%	54,16%

Tabela 11 – Sala de atividades segundo os pais

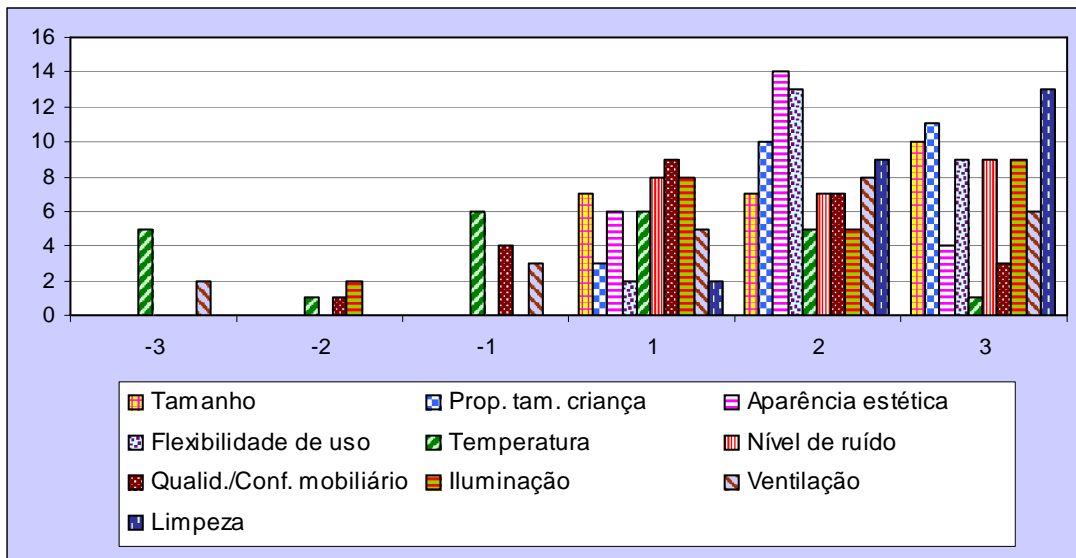


Figura 145 – Gráfico referente à sala de atividades segundo o grupo dos pais

Sala de Atividades - Educadores						
	-3	-2	-1	1	2	3
Tamanho					42,85%	57,14%
Prop. tamanho da criança					42,85%	57,14%
Aparência estética			14,29%	28,57%	14,29%	42,85%
Flexibilidade de uso					42,85%	57,14%
Temperatura	57,14%		14,29%	28,57%		
Nível de ruído	14,29%			57,14%		28,57%
Qualid. / Conf. mobiliário		14,29%	28,57%	14,29%	28,57%	14,29%
Iluminação		28,57%		14,29%	28,57%	28,57%
Ventilação	28,57%	14,29%	28,57%		14,29%	14,29%
Limpeza				14,29%	14,29%	71,42%

Tabela 12 – Sala de atividades segundo os educadores

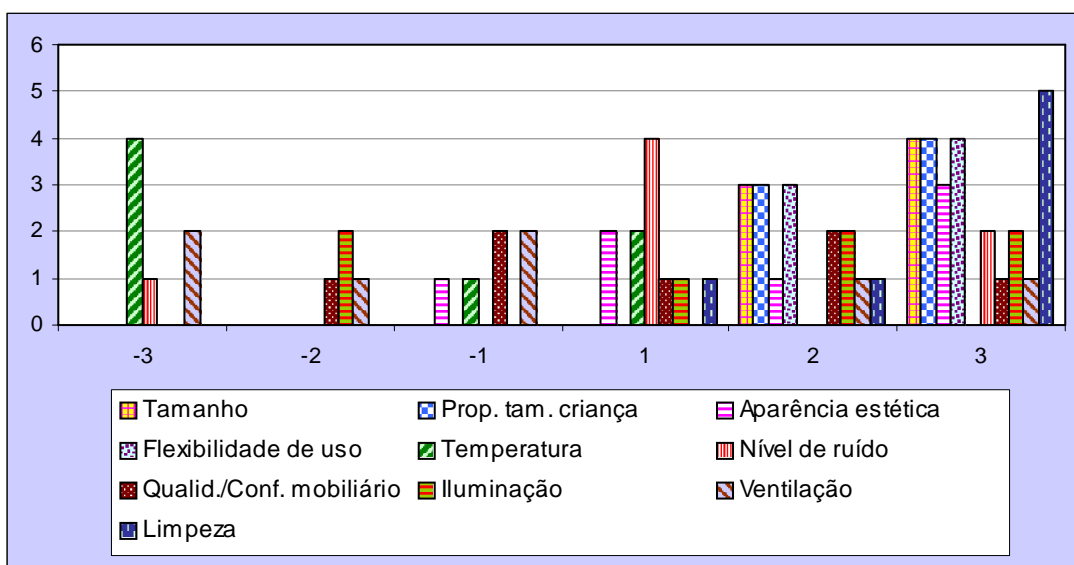


Figura 146 – Gráfico referente à sala de atividades segundo o grupo dos educadores

Sala de Atividades - Bolsistas						
	-3	-2	-1	1	2	3
Tamanho	11,11%				22,22%	66,67%
Prop. tamanho da criança				11,11%	22,22%	66,67%
Aparência estética					44,44%	55,56%
Flexibilidade de uso				11,11%	33,33%	55,56%
Temperatura	22,22%		11,11%	11,11%	22,22%	33,33%
Nível de ruído	11,11%			11,11%	33,33%	44,44%
Qualid. / Conf. mobiliário			11,11%	11,11%	44,44%	33,33%
Iluminação			11,11%		44,44%	44,44%
Ventilação	11,11%		11,11%	33,33%	33,33%	11,11%
Limpeza				11,11%	11,11%	77,78%

Tabela 13 – Sala de atividades segundo os bolsistas

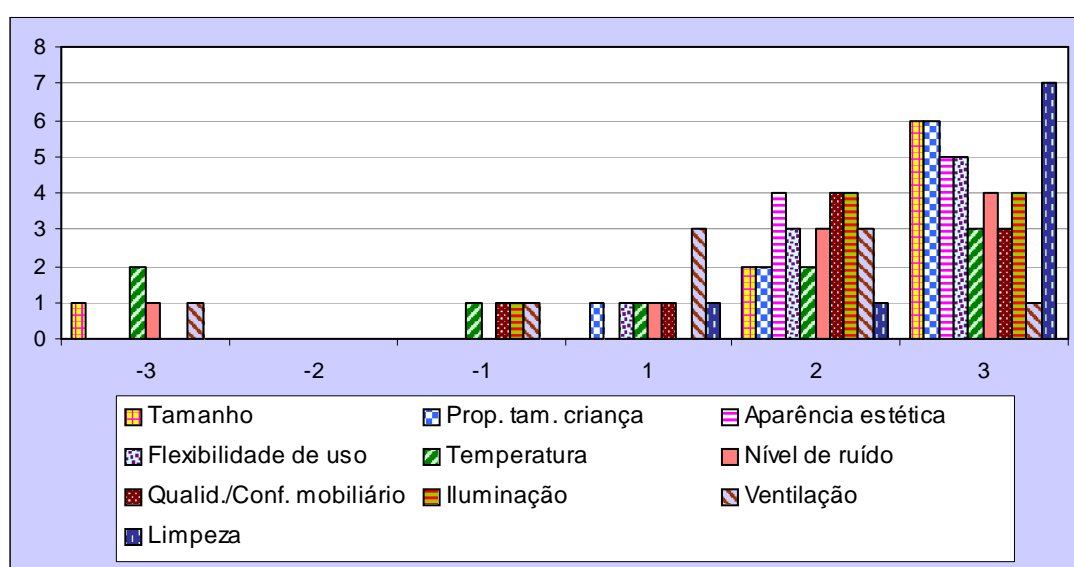


Figura 147 – Gráfico referente à sala de atividades segundo o grupo dos bolsistas

Sala de Atividades - Funcionários						
	-3	-2	-1	1	2	3
Tamanho					60%	40%
Prop. tamanho da criança				20%	40%	40%
Aparência estética				40%	40%	20%
Flexibilidade de uso					100%	
Temperatura	100%					
Nível de ruído	20%			60%		20%
Qualid. / Conf. mobiliário		20%	40%		40%	
Iluminação		40%		20%	20%	20%
Ventilação	60%	20%		20%		
Limpeza			20%	20%	20%	40%

Tabela 14 – Sala de atividades segundo os funcionários

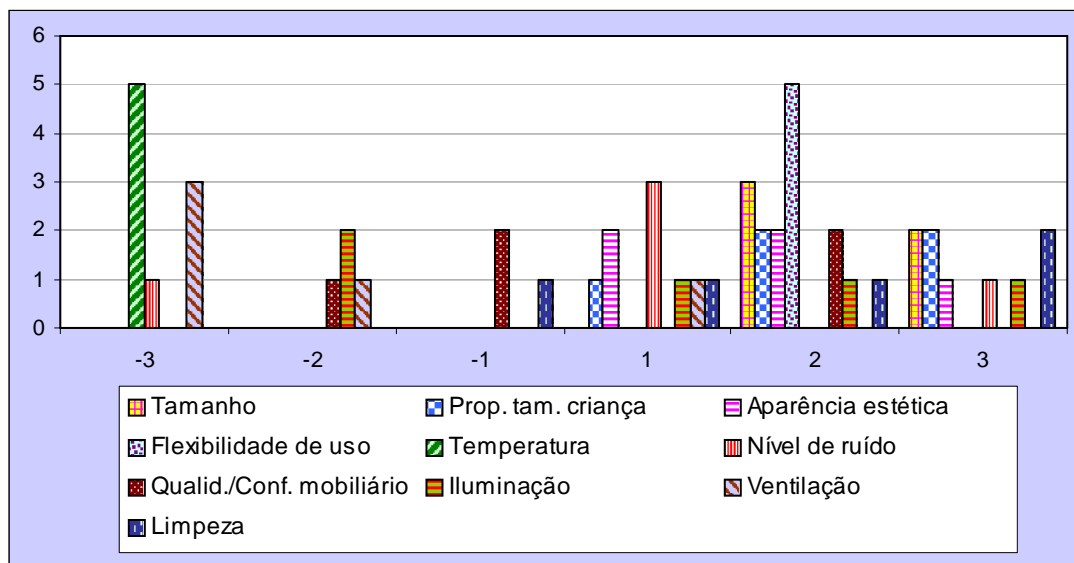


Figura 148 – Gráfico referente à sala de atividades segundo o grupo dos funcionários

Em relação às salas de atividades, os questionários nos mostram grande insatisfação (média de 63% dos usuários) com a *temperatura* no interior das salas. O grupo dos funcionários é unânime em considerar péssima as condições térmicas nestes ambientes com 100% de notas -3. Durante nossa incursão na creche, pudemos verificar este fato e observar que a cobertura e o forro são responsáveis uma grande incidência de calor no interior das salas, prejudicado ainda mais pela falta de *ventilação* – quesito este com grande índice de reclamações (média de 49% de respostas negativas). Ao contrário, todos foram unânimes em considerar muito boa a *proporção ao tamanho da criança* e *flexibilidade de uso*, além de mostrarem-se bem satisfeitos com as questões de *tamanho*, *aparência estética* e *limpeza*. Em nossas observações verificamos estas questões e pudemos averiguar que as salas possuem uma média de 2m<sup>2</sup>/crianças atendendo as normas estudadas. Do mesmo modo, notamos que há uma grande preocupação em oferecer ambientes que possam ser modificados em função da atividade e que sejam atrativos às crianças. Por outro lado, os respondentes (média de 34%) mostram-se também insatisfeitos com a *qualidade e conforto do mobiliário*. No âmbito global, os pais são os que dão notas mais positivas às salas de atividades, enquanto que os educadores e funcionários, que utilizam estes ambiente por um longo período de tempo, apresentam uma maior incidência de reclamações.

#### 4.3.2.4– SOBRE OS SANITÁRIOS

Sanitários - Pais						
	-3	-2	-1	1	2	3
Localização			4,17%	12,50%	16,66%	66,67%
Quantidade		4,17%	8,34%	16,66%	33,33%	37,50%
Tamanho			8,34%	20,83%	29,17%	41,66%
Prop. tam. usuário				20,83%	20,83%	58,34%
Aparência estética		4,17%	4,17%	29,17%	29,17%	33,33%

Tabela 15 – Sanitários segundo os pais

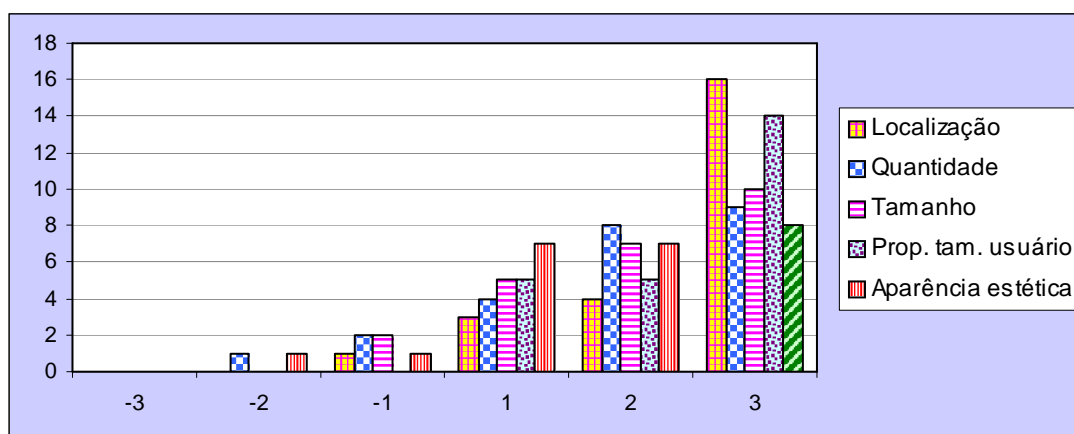


Figura 149 – Gráfico referente aos sanitários segundo o grupo dos pais

Sanitários - Educadores						
	-3	-2	-1	1	2	3
Localização		14,29%			14,29%	71,42%
Quantidade	14,29%				42,85%	42,85%
Tamanho					42,85%	57,14%
Prop. tam. usuário					42,85%	57,14%
Aparência estética				14,29%		85,71%

Tabela 16 – Sanitários segundo os educadores

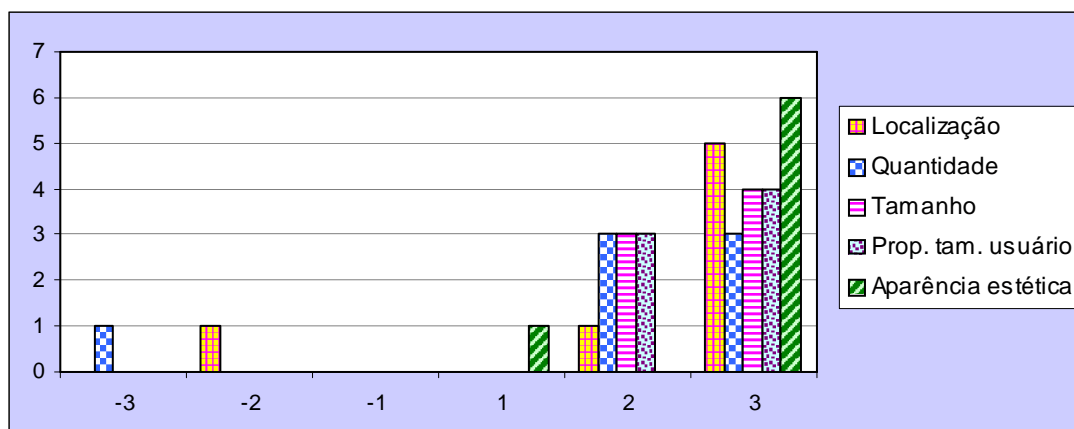


Figura 150 – Gráfico referente aos sanitários segundo o grupo dos educadores

Sanitários - Bolsistas						
	-3	-2	-1	1	2	3
Localização				11,11%	22,22%	66,67%
Quantidade				11,11%	22,22%	66,67%
Tamanho				11,11%	22,22%	66,67%
Prop. tam. usuário				11,11%	33,33%	55,56%
Aparência estética				11,11%	33,33%	55,56%

Tabela 17 – Sanitários segundo os bolsistas

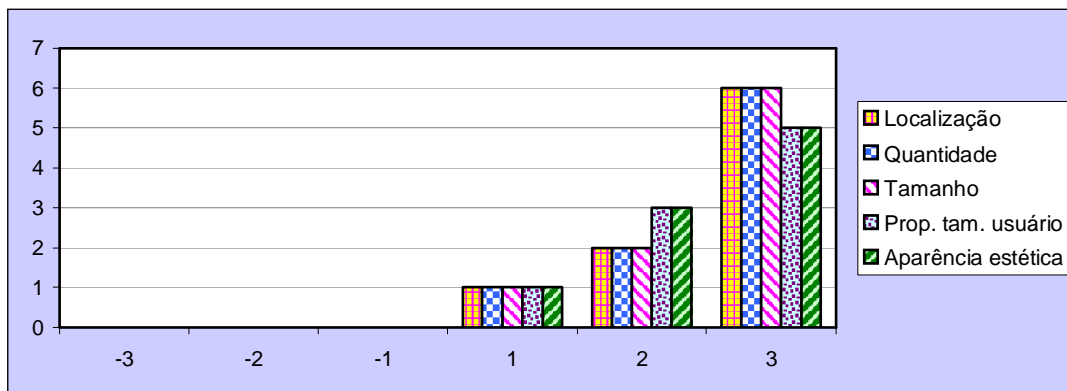


Figura 151 – Gráfico referente aos sanitários segundo o grupo dos bolsistas

Sanitários - Funcionários						
	-3	-2	-1	1	2	3
Localização					40%	60%
Quantidade			20%		60%	20%
Tamanho				20%	60%	20%
Prop. tam. usuário				20%	60%	20%
Aparência estética				60%		40%

Tabela 18 – Sanitários segundo os funcionários

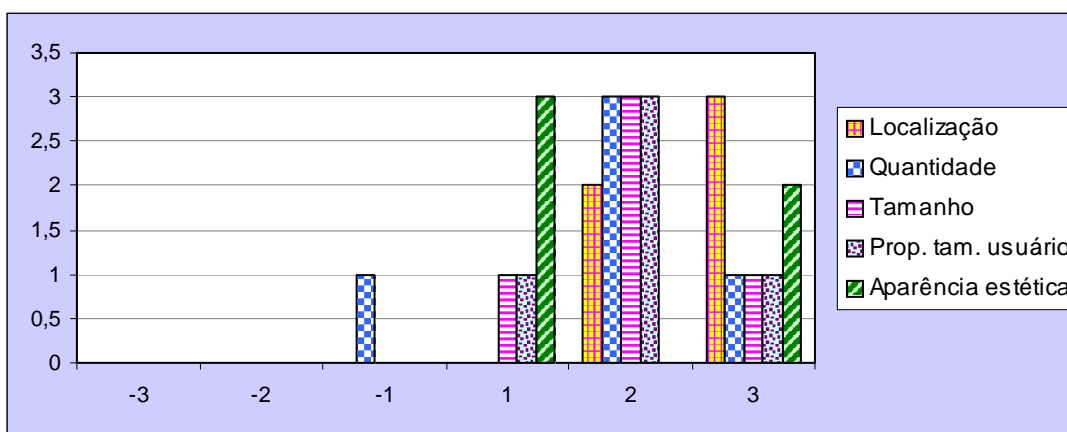


Figura 152 – Gráfico referente aos sanitários segundo o grupo dos funcionários

Os sanitários foram responsáveis por um grande índice de respostas positivas. No geral, os grupos mostraram-se bastante satisfeitos. O quesito com maior índice negativo foi o relativo a *quantidade* (média de 12%). Como pudemos averiguar, a creche possui 2 banheiros destinados aos adultos, outros 2 na área dos funcionários e 3 para as crianças – um em cada conjunto de salas geminadas.

## 4.3.2.5– SOBRE O REFEITÓRIO

Refeitório - Pais						
	-3	-2	-1	1	2	3
Localização				25%	25%	50%
Tamanho			12,50%	8,34%	20,83%	58,34%
Prop. tam. usuário			4,17%	25%	16,66%	54,16%
Aparência estética				29,17%	50%	20,83%
Qualid. / Conf. mobiliário			20,83%	37,50%	29,17%	12,50%
Iluminação				41,67%	25%	33,33%
Ventilação	8,34%		4,17%	37,50%	29,17%	20,83%
Limpeza				12,50%	33,33%	54,17%

Tabela 19 – Refeitório segundo os pais

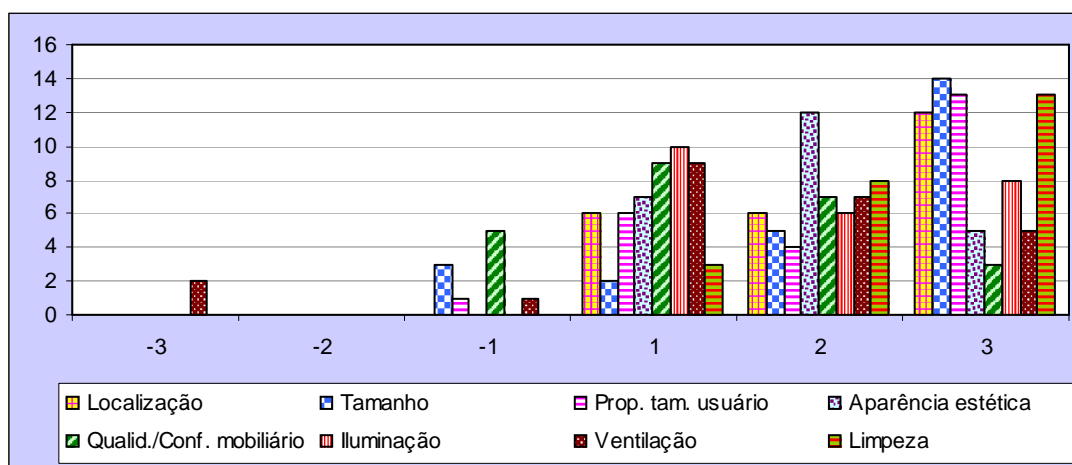


Figura 153 – Gráfico referente ao refeitório segundo o grupo dos pais

Refeitório - Educadores						
	-3	-2	-1	1	2	3
Localização					14,29%	85,71%
Tamanho						100%
Prop. tam. usuário					42,85%	57,14%
Aparência estética			14,29%		42,85%	42,85%
Qualid. / Conf. mobiliário			42,85%	14,29%	28,57%	14,29%
Iluminação				42,85%	28,57%	28,57%
Ventilação	42,85%		14,29%		28,57%	14,29%
Limpeza				14,29%		85,71%

Tabela 20 – Refeitório segundo os educadores

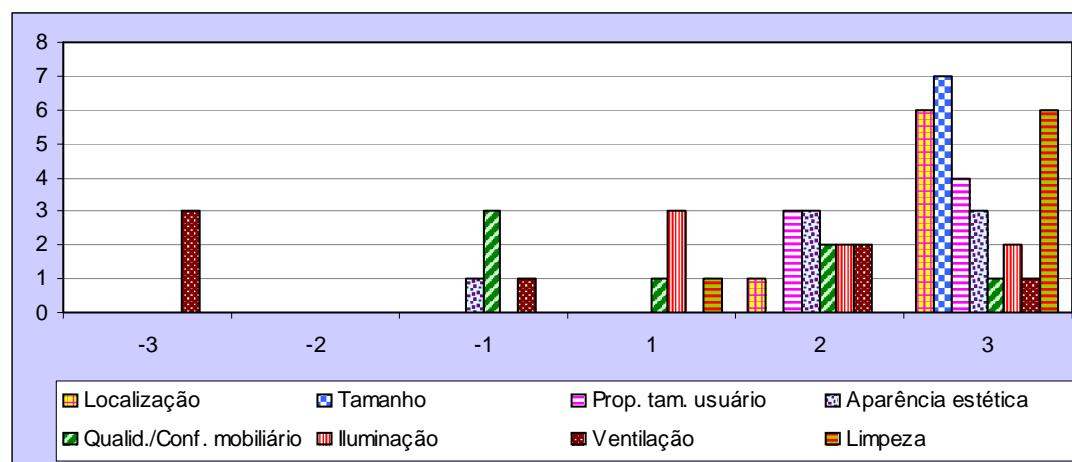


Figura 154 – Gráfico referente ao refeitório segundo o grupo dos educadores

Refeitório - Bolsistas						
	-3	-2	-1	1	2	3
Localização				11,11%	11,11%	77,78%
Tamanho				11,11%		88,89%
Prop. tam. usuário				22,22%		7
Aparência estética				11,11%	33,33%	55,55%
Qualid. / Conf. mobiliário			11,11%	11,11%	44,44%	33,33%
Iluminação				11,11%	22,22%	66,67%
Ventilação		11,11%		33,33%	22,22%	33,33%
Limpeza				11,11%	11,11%	77,78%

Tabela 21 – Refeitório segundo os bolsistas

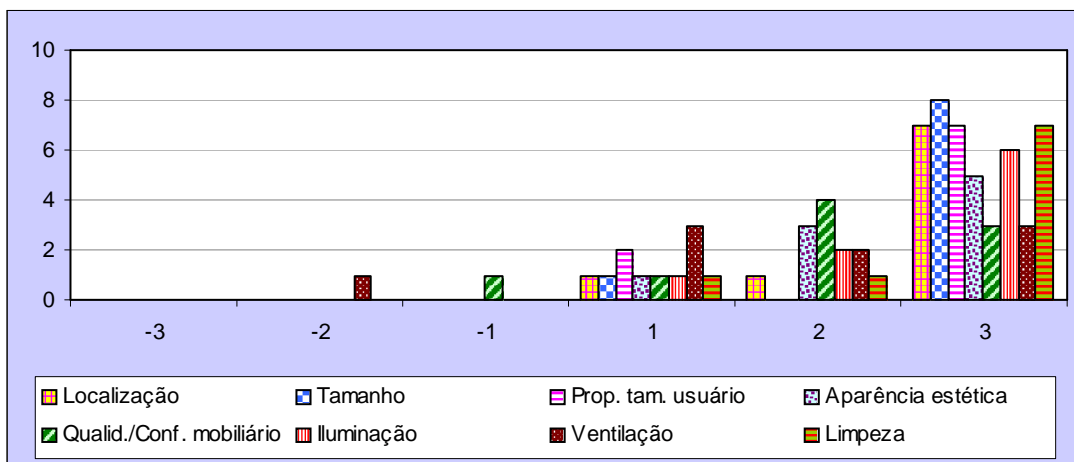


Figura 155 – Gráfico referente ao refeitório segundo o grupo dos bolsistas

Refeitório - Funcionários						
	-3	-2	-1	1	2	3
Localização					2	3
Tamanho					20%	80%
Prop. tam. usuário					80%	20%
Aparência estética			20%		80%	
Qualid. / Conf. mobiliário			40%	40%	20%	
Iluminação				80%		20%
Ventilação	60%		20%	20%		
Limpeza				40%	20%	40%

Tabela 22 – Refeitório segundo os funcionários

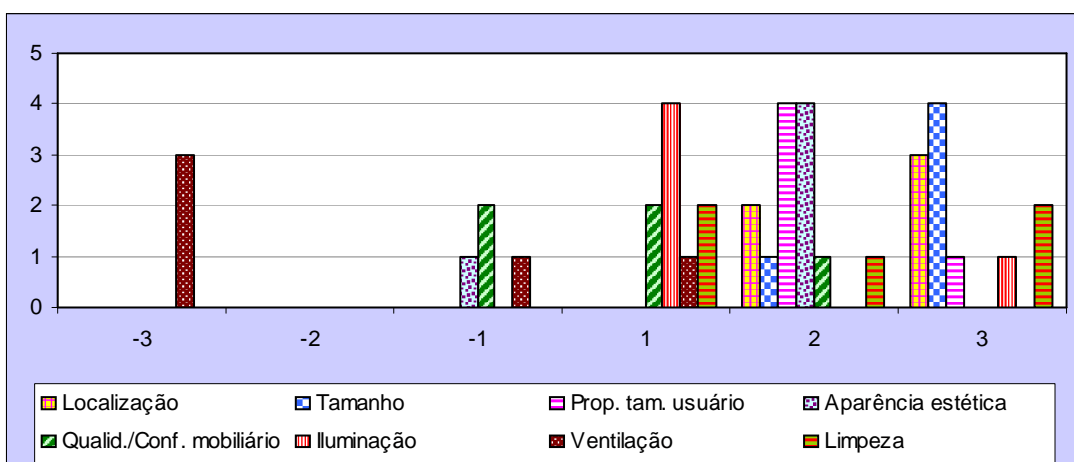


Figura 156 – Gráfico referente ao refeitório segundo o grupo dos funcionários

Os grupos trabalhados são unânimes ao considerar a *iluminação* e a *limpeza* do refeitório como muito boa – não marcando pontos negativos. O refeitório, como já descrevemos, possui uma faixa de janela no seu comprimento e clarabóias, tornando o ambiente bem iluminado. No entanto, estas janelas - tipo balsa – não permitem uma boa circulação de ar. Neste sentido, verificamos, através dos questionários, que os usuários estão insatisfeitos com a *ventilação*, principalmente os educadores (57,14%) e os funcionários (80%), já que estes passam mais tempo na creche e conhecem melhor o desempenho de sua edificação. Outro fator considerado ruim está relacionado a *qualidade e conforto do mobiliário*, onde os grupos dos educadores (42,85%) e dos funcionários (40%) demonstram maior insatisfação. Desconfiamos que este resultado se deva ao fato dos educadores e funcionários fazerem suas refeições na creche que só oferece mobiliário proporcional ao tamanho da criança. Por outro lado, a maioria concorda que o refeitório possui um ótimo *tamanho, proporção ao tamanho do usuário e boa aparência estética*.

#### 4.3.2.6– SOBRE O SETORES ADMINISTRATIVOS

Setores Administrativos - Pais						
	-3	-2	-1	1	2	3
Tamanho			25%	45,83%	25%	4,17%
Aparência estética			4,17%	66,66%	20,83%	8,34%
Temperatura	16,66%		20,83%	45,83%	16,66%	
Nível de ruído			8,34%	33,33%	25%	33,33%
Qualid. / Conf. Mobiliário			16,66%	50%	25%	8,34%
Iluminação			12,50%	33,33%	25%	29,17%
Ventilação	8,34%		12,50%	37,50%	29,17%	12,50%
Segurança	4,17%	4,17%	16,66%	45,83%	4,17%	25%
Limpeza				12,50%	37,50%	50%

Tabela 23 – Setor administrativo segundo os pais

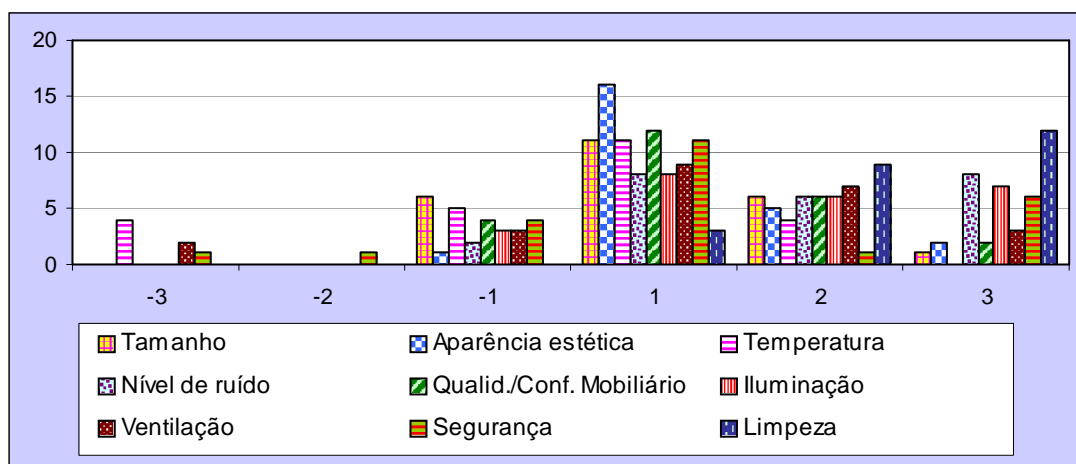


Figura 157 – Gráfico referente ao setor administrativo segundo o grupo dos pais

Setores Administrativos - Educadores						
	-3	-2	-1	1	2	3
Tamanho			14,29%	28,57%	14,29%	42,85%
Aparência estética			14,29%	28,57%	14,29%	42,85%
Temperatura	57,14%				14,29%	28,57%
Nível de ruído	14,29%		14,29%		42,85%	28,57%
Qualid. / Conf. Mobiliário			42,85%		14,29%	42,85%
Iluminação			42,85%		28,57%	28,57%
Ventilação	57,14%			14,29%	28,57%	
Segurança	14,29%		57,14%		14,29%	14,29%
Limpeza				14,29%	28,57%	57,14%

Tabela 24 – Setor administrativo segundo os educadores

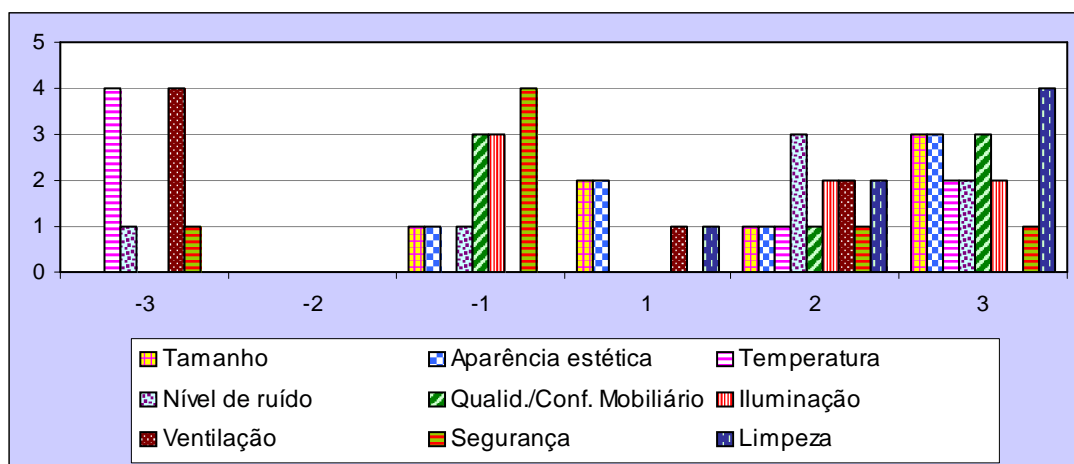


Figura 158 – Gráfico referente ao setor administrativo segundo o grupo dos educadores

Setores Administrativos - Bolsistas						
	-3	-2	-1	1	2	3
Tamanho			11,11%	22,22%	44,44%	22,22%
Aparência estética				22,22%	44,44%	33,33%
Temperatura		11,11%		22,22%	22,22%	44,44%
Nível de ruído				11,11%	22,22%	66,67%
Qualid. / Conf. Mobiliário			11,11%	11,11%	44,44%	33,33%
Iluminação				11,11%	33,33%	55,55%
Ventilação		11,11%		22,22%	22,22%	44,44%
Segurança	11,11%		22,22%	33,33%	22,22%	11,11%
Limpeza				11,11%		88,89%

Tabela 25 – Setor administrativo segundo os bolsistas

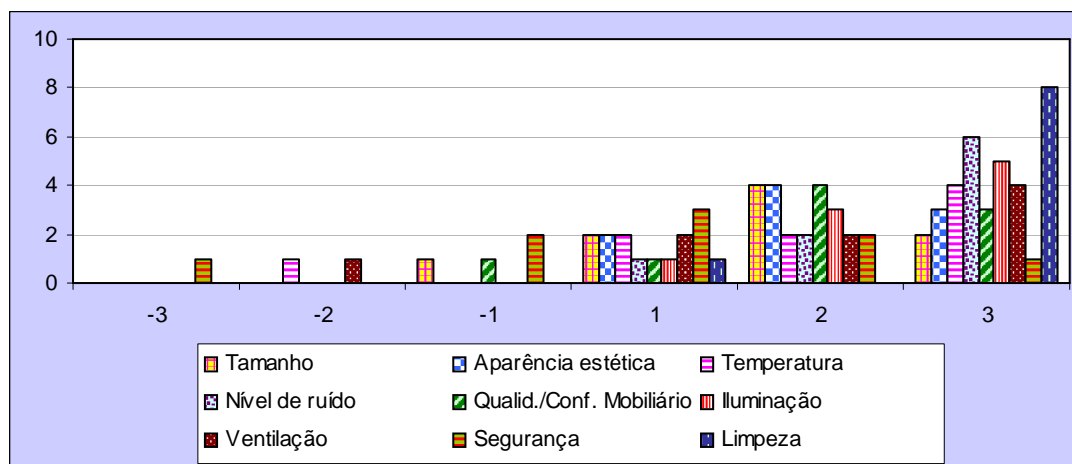


Figura 159 – Gráfico referente ao setor administrativo segundo o grupo dos bolsistas

Setores Administrativos - Funcionários						
	-3	-2	-1	1	2	3
Tamanho			60%	40%		
Aparência estética			40%	60%		
Temperatura	80%			20%		
Nível de ruído	20%	20%			40%	20%
Qualid. / Conf. Mobiliário	20%		80%			
Iluminação			60%	20%	20%	
Ventilação	80%			20%		
Segurança		20%	60%	20%		
Limpeza			20%	40%	40%	

Tabela 26 – Setor administrativo segundo os funcionários

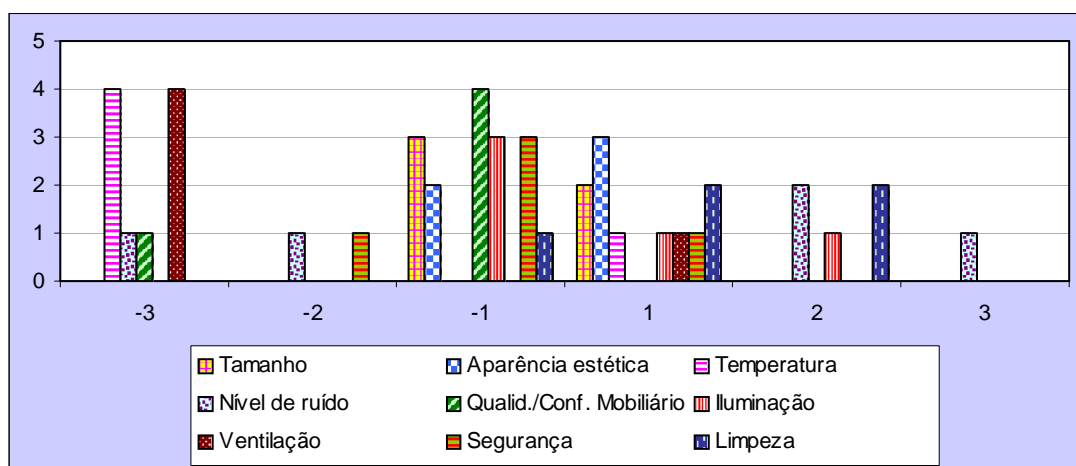


Figura 160 – Gráfico referente ao setor administrativo segundo o grupo dos funcionários

Em relação aos setores administrativos, podemos constatar um elevado índice de respostas negativas por parte dos educadores e funcionários, que são as pessoas que realmente utilizam o setor administrativo. Os funcionários demonstram insatisfação com o *tamanho* (60%) e com a *aparência* (40%), enquanto que os demais não pontuaram de forma tão significativa tais quesitos. As questões tidas como mais problemáticas por este grupo são relacionadas à *temperatura* (80%), *qualidade e conforto do mobiliário* (100%), *ventilação* (80%) e *segurança* (80%). A *iluminação* e a *ventilação* também receberam alta porcentagem de respostas negativas vindas, principalmente, dos funcionários e educadores. Como relatamos anteriormente, os ambientes que compõem o setor administrativo são pequenos, com elevada temperatura interna ocasionada pelo tipo de cobertura e forro e prejudicada, ainda mais, pela pouca ventilação já que as janelas não permitem grandes aberturas. Assim, concluímos que os usuários destes espaços possuem vários motivos para demonstrarem-se insatisfeitos com o desempenho deste setor.

### 4.3.2.7– SOBRE OS ESPAÇOS LIVRES E CIRCULAÇÕES

Espaços Livres e Circulações - Pais						
	-3	-2	-1	1	2	3
Aparência interna				16,66%	41,67%	37,50%
Larg. corredores				12,50%	41,67%	45,83%
Limpeza				8,34%	25%	66,66%

Tabela 27 – Espaços livres e circulações segundo os pais

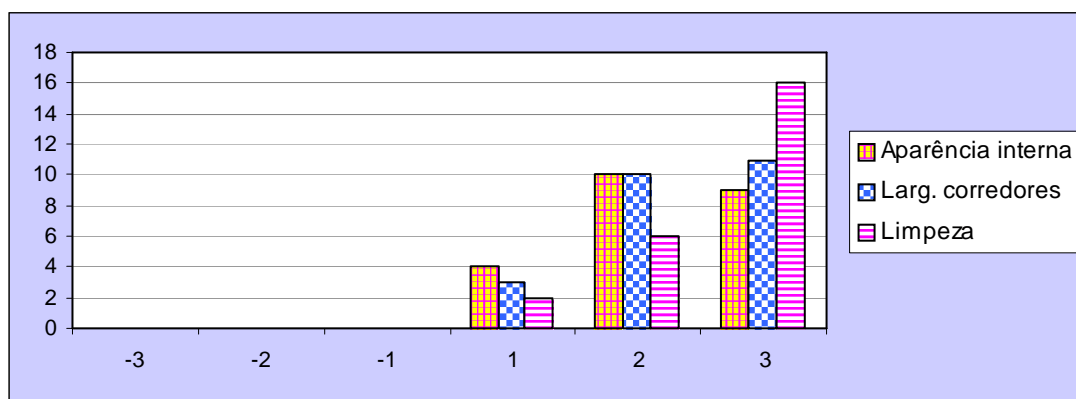


Figura 161 – Gráfico referente aos espaços livres e circulações segundo o grupo dos pais

Espaços Livres e Circulações - Educadores						
	-3	-2	-1	1	2	3
Aparência interna		14,29%			42,85%	42,85%
Larg. corredores			14,29%		57,14%	28,57%
Limpeza				14,29%	14,29%	71,42%

Tabela 28 – Espaços livres e circulações segundo os educadores

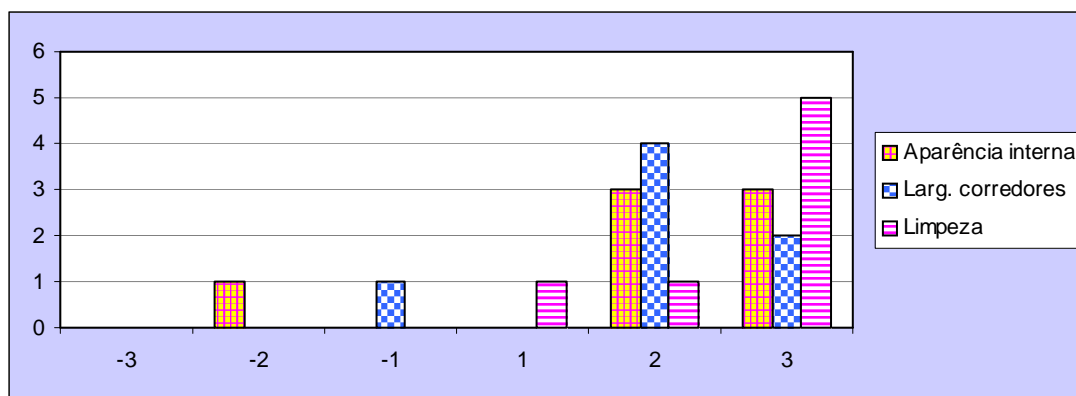


Figura 162 – Gráfico referente aos espaços livres e circulações segundo o grupo dos educadores

Espaços Livres e Circulações - Bolsistas						
	-3	-2	-1	1	2	3
Aparência interna				11,11%	22,22%	66,67%
Larg. corredores				11,11%	11,11%	77,78%
Limpeza				11,11%	11,11%	77,78%

Tabela 29 – Espaços livres e circulações segundo os bolsistas

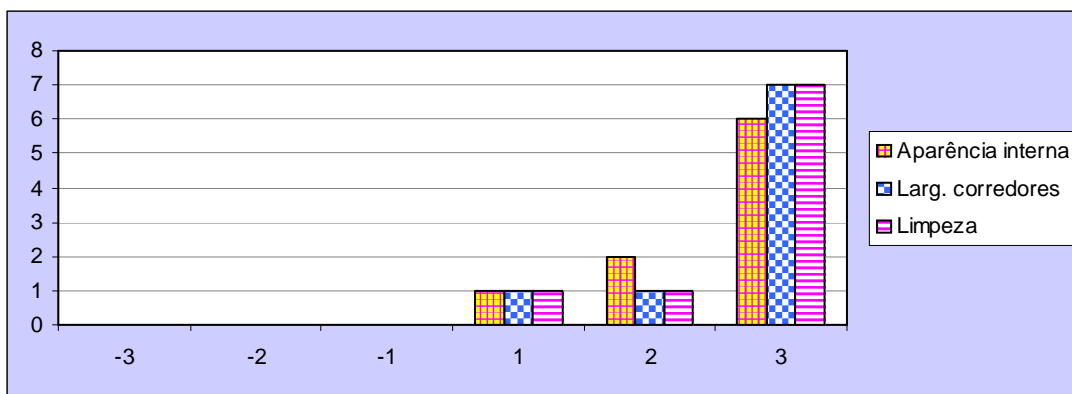


Figura 163 – Gráfico referente aos espaços livres e circulações segundo o grupo dos bolsistas

Espaços Livres e Circulações - Funcionários						
	-3	-2	-1	1	2	3
Aparência interna		20%		40%	40%	
Larg. corredores			20%	20%	60%	
Limpeza			20%	20%	20%	40%

Tabela 30 – Espaços livres e circulações segundo os funcionários

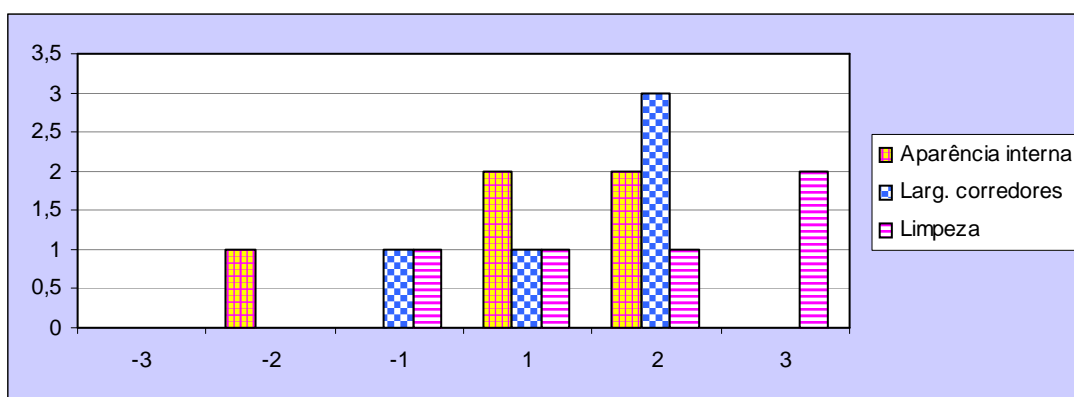


Figura 164 – Gráfico referente aos espaços livres e circulações segundo o grupo dos funcionários

Considerando os dados obtidos em relação aos espaços livres e circulações, podemos constatar que a maior parte dos usuários da creche está satisfeita. O pais e bolsistas não marcaram nenhuma nota negativa. Os educadores (14,29%) pontuaram como ruim a *aparência interna* e a *largura dos corredores*, enquanto que os funcionários (20%) mostram insatisfação com todos os quesitos. Esta pontuação negativa não deixa de confirmar o bom desempenho dos espaços livres e das circulações.

## 4.3.2.8– SOBRE A ENTRADA

Entrada - Pais						
	-3	-2	-1	1	2	3
Tamanho				50%	16,66%	33,33%
Prop. tam. criança			8,34%	20,83%	29,17%	41,66%
Aparência estética				33,33%	37,50%	29,17%
Flexibil. de uso	4,17%		16,66%	33,33%	20,83%	25%
Temperatura	12,50%	8,34%	12,50%	37,50%	12,50%	16,66%
Nível de ruído			4,17%	33,33%	37,50%	25%
Segurança	8,34%	8,34%	20,83%	16,66%	20,83%	25%
Limpeza				12,50%	33,33%	54,17%

Tabela 31 – Entrada segundo os pais

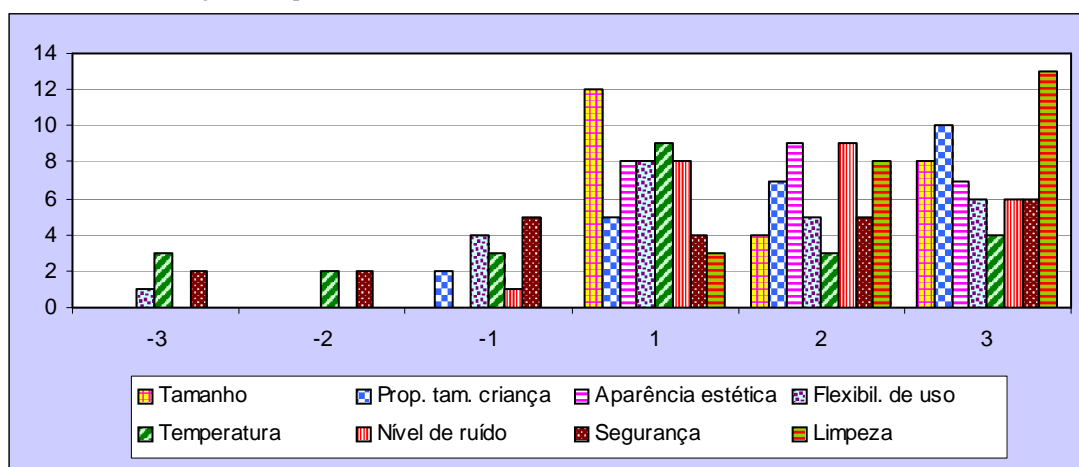


Figura 165 – Gráfico referente à entrada segundo o grupo dos pais

Entrada - Educadores						
	-3	-2	-1	1	2	3
Tamanho				28,57%	14,29%	57,14%
Prop. tam. criança				28,57%	28,57%	42,85%
Aparência estética				42,85%	14,29%	42,85%
Flexibil. de uso	14,29%		28,57%	14,29%		42,85%
Temperatura	42,85%		14,29%	28,57%	14,29%	
Nível de ruído	14,29%			42,85%		42,85%
Segurança	14,29%		14,29%	28,57%	14,29%	28,57%
Limpeza					14,29%	85,71%

Tabela 32 – Entrada segundo os educadores

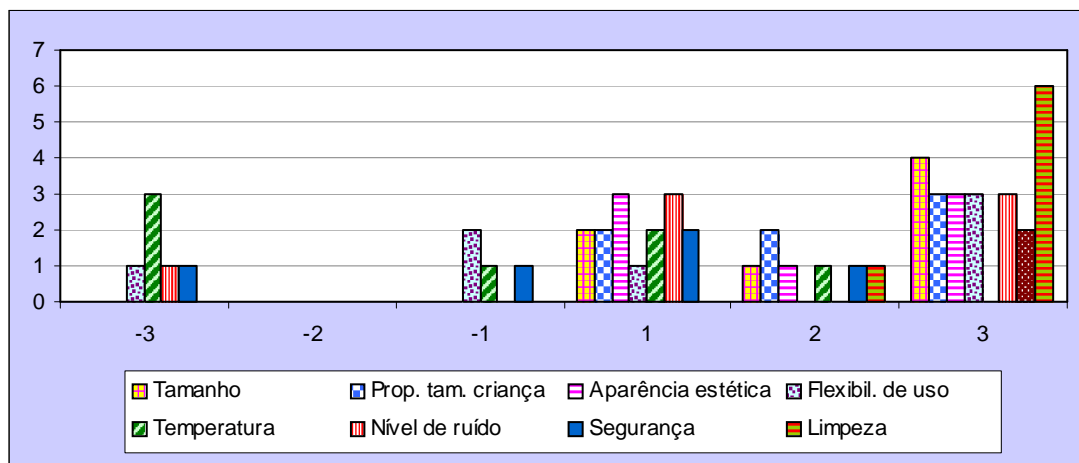


Figura 166 – Gráfico referente à entrada segundo o grupo dos educadores

<b>Entrada - Bolsistas</b>						
	-3	-2	-1	1	2	3
Tamanho				11,11%	33,33%	55,55%
Prop. tam. criança				11,11%	22,22%	66,67%
Aparência estética				11,11%	22,22%	66,67%
Flexibil. de uso			22,22%	11,11%	22,22%	44,44%
Temperatura				22,22%	33,33%	44,44%
Nível de ruído		11,11%	11,11%		22,22%	55,55%
Segurança			22,22%		66,67%	11,11%
Limpeza				11,11%	22,22%	66,67%

Tabela 33 – Entrada segundo os bolsistas

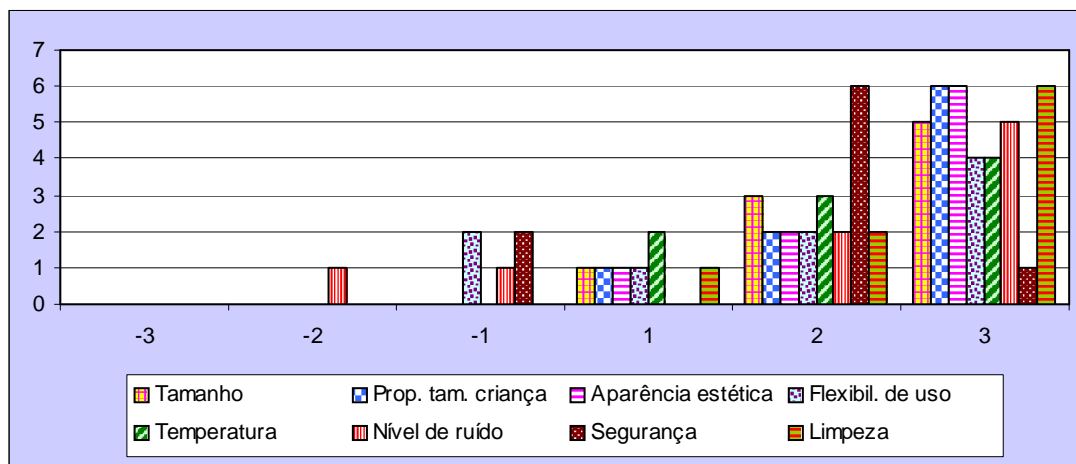


Figura 167 – Gráfico referente à entrada segundo o grupo dos bolsistas

<b>Entrada - Funcionários</b>						
	-3	-2	-1	1	2	3
Tamanho				80%		20%
Prop. tam. criança				60%	40%	
Aparência estética			20%	60%	20%	
Flexibil. de uso	20%		80%			
Temperatura	60%	20%	20%			
Nível de ruído	20%			60%	20%	
Segurança			60%			40%
Limpeza				20%	40%	40%

Tabela 34 – Entrada segundo os funcionários

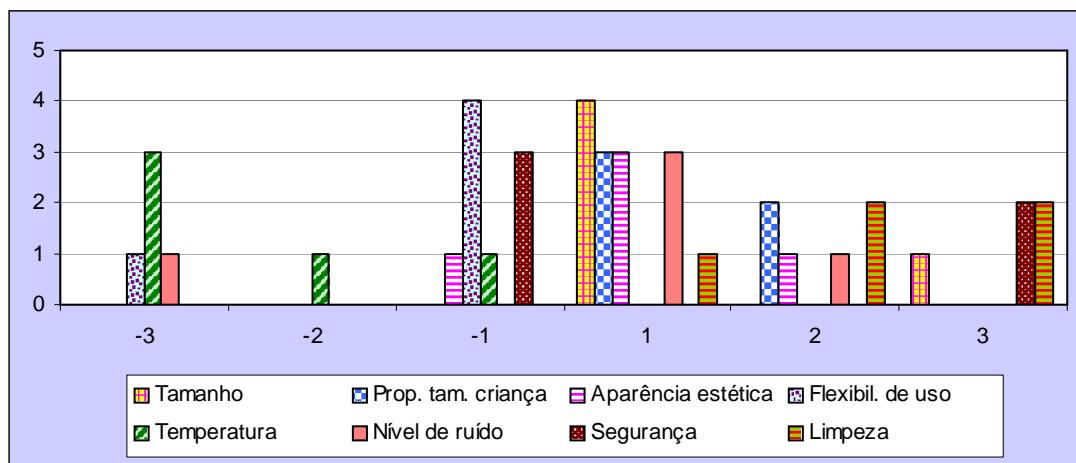


Figura 168 – Gráfico referente à entrada segundo o grupo dos funcionários

Em relação à entrada da creche, os dados evidenciam que a maior parte dos usuários estão muito satisfeitos com seu *tamanho* (100%), sua *proporção ao tamanho da crianças* (98%), com a *aparência* (95%) e com a *limpeza* (100%). Durante nossas observações, não foram evidenciados quaisquer problemas com a entrada da creche, com exceção dos sinais de infiltrações na pequena área coberta que antecede a recepção. Apesar de termos podido observar o pátio sendo usado - além de sua função original de passagem - como área para piquenique, área para brincadeiras e para espera de pais ou mesmo de transporte (no caso de passeios com os educadores), os questionários nos mostram que alguns usuários acreditam que a entrada não ofereça uma boa *flexibilidade de uso*. Como já foi observado nas outras avaliações, os funcionários e educadores são os que mais pontuam com notas negativas – pais (20,83%), educadores (42,85%), bolsistas (22,22%) e funcionários (100%). Outros quesitos que receberam notas negativas foram a *temperatura* (47,50%) e a *segurança* (37%) o que nos permite concluir que a temperatura e a segurança são consideradas como ponto problemático em todas as avaliações, sendo necessário, assim, estudar medidas para solucionar tais problemas.

#### 4.3.2.9– SOBRE O PÁTIO EXTERNO

<b>Pátio Externo - Pais</b>						
	-3	-2	-1	1	2	3
Localização		4,17%		12,50%	29,16%	54,17%
Tamanho				20,83%	25%	54,17%
Prop. tam. criança			4,17%	20,83%	37,50%	37,50%
Aparência estética	4,17%			25%	45,83%	25%
Qualid./Conf. mobiliário	4,17%		8,34%	37,50%	33,33%	16,66%
Flexibil. de uso			8,34%	33,33%	29,17%	29,17%
Temperatura	12,50%		8,34%	45,83%	20,83%	12,50%
Nível de ruído		4,17%		41,67%	16,66%	37,50%
Segurança	8,34%	12,50%	8,34%	29,16%	25%	16,66%
Limpeza				16,66%	25%	58,34%

Tabela 35 – Pátio externo segundo os pais

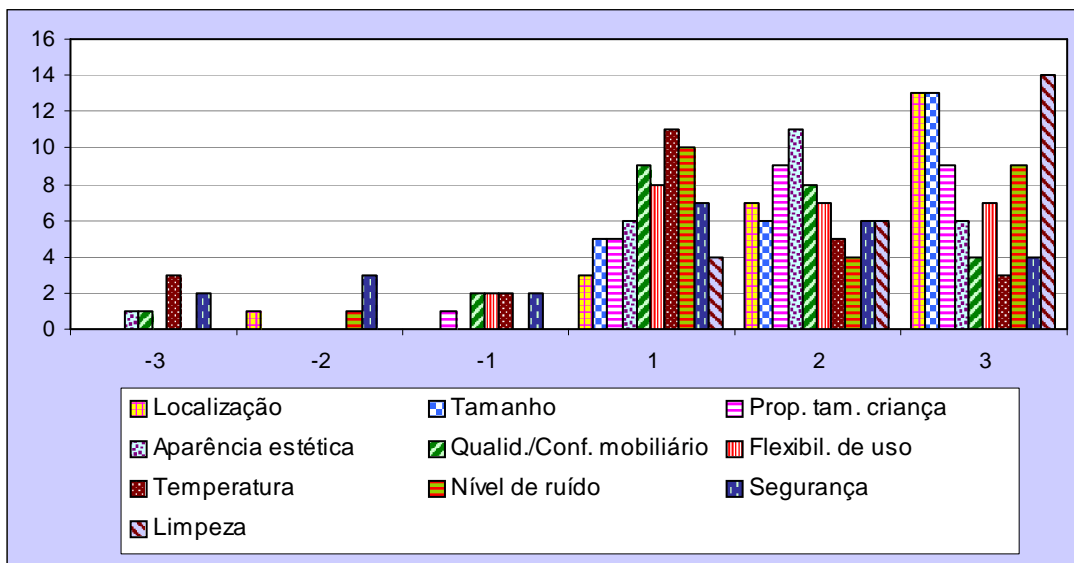


Figura 169 – Gráfico referente ao pátio externo segundo o grupo dos pais

Pátio Externo - Educadores						
	-3	-2	-1	1	2	3
Localização						100%
Tamanho				14,29%	28,57%	57,14%
Prop. tam. criança				14,29%	28,57%	57,14%
Aparência estética			28,57%		28,57%	42,85%
Qualid./Conf. mobiliário	28,57%		14,29%	28,57%	14,29%	14,29%
Flexibil. de uso			14,29%	28,57%	14,29%	42,85%
Temperatura	28,57%		14,29%	28,57%	14,29%	14,29%
Nível de ruído			14,29%	42,85%		42,85%
Segurança	14,29%		14,29%	14,29%	28,57%	28,57%
Limpeza				14,29%		85,71%

Tabela 36 – Pátio externo segundo os educadores

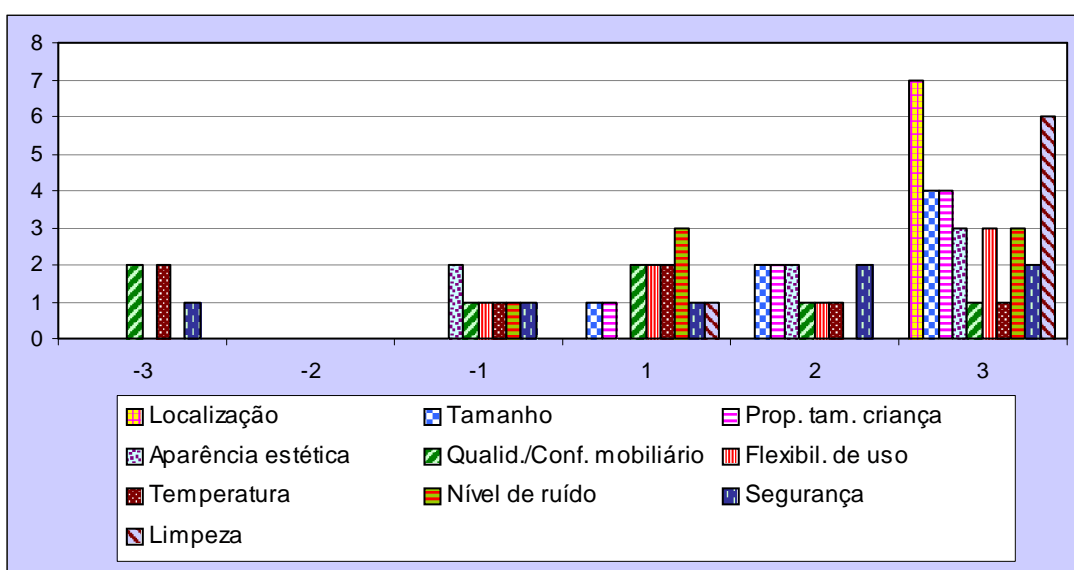


Figura 170 – Gráfico referente ao pátio externo segundo o grupo dos educadores

<b>Pátio Externo - Bolsistas</b>						
	-3	-2	-1	1	2	3
Localização				11,11%	11,11%	77,78%
Tamanho				11,11%	22,22%	66,67%
Prop. tam. criança				11,11%	22,22%	66,67%
Aparência estética			11,11%	22,22%	22,22%	44,44%
Qualid./Conf. mobiliário			11,11%	33,33%	33,33%	22,22%
Flexibil. de uso				22,22%	22,22%	55,56%
Temperatura				22,22%	22,22%	55,56%
Nível de ruído				11,11%	44,44%	44,44%
Segurança			11,11%	22,22%	33,33%	33,33%
Limpeza				22,22%	22,22%	55,56%

Tabela 37 – Pátio externo segundo os bolsistas

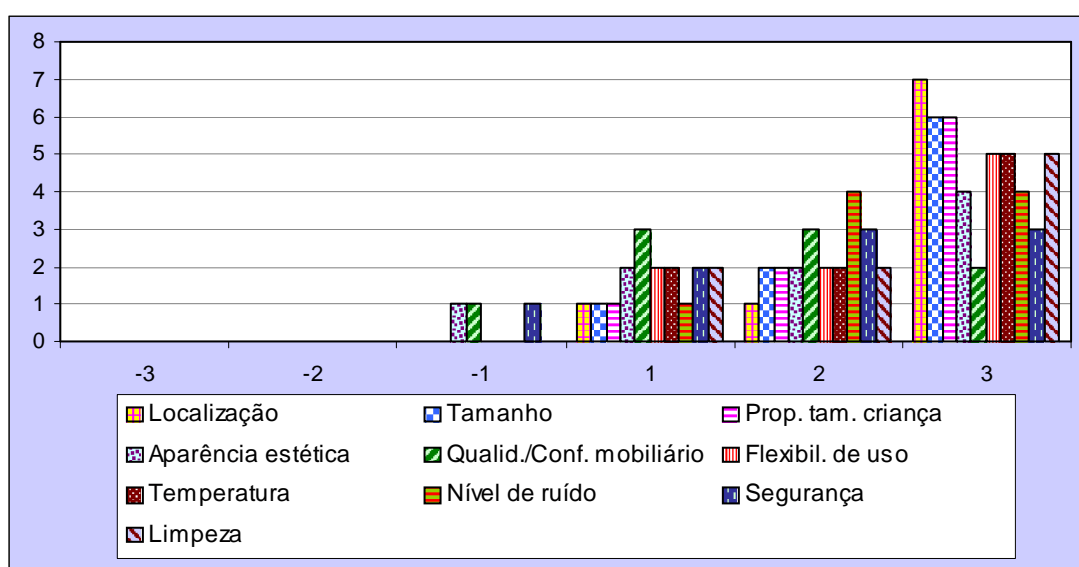


Figura 171 – Gráfico referente ao pátio externo segundo o grupo dos bolsistas

<b>Pátio Externo - Funcionários</b>						
	-3	-2	-1	1	2	3
Localização			20%			80%
Tamanho				20%	40%	40%
Prop. tam. criança				20%	40%	40%
Aparência estética			20%	20%	40%	20%
Qualid./Conf. mobiliário	20%			3	20%	
Flexibil. de uso			20%	20%	20%	40%
Temperatura	40%		40%	20%		
Nível de ruído			20%	60%		20%
Segurança			20%	20%	40%	20%
Limpeza			20%	20%		60%

Tabela 38 – Pátio externo segundo os funcionários

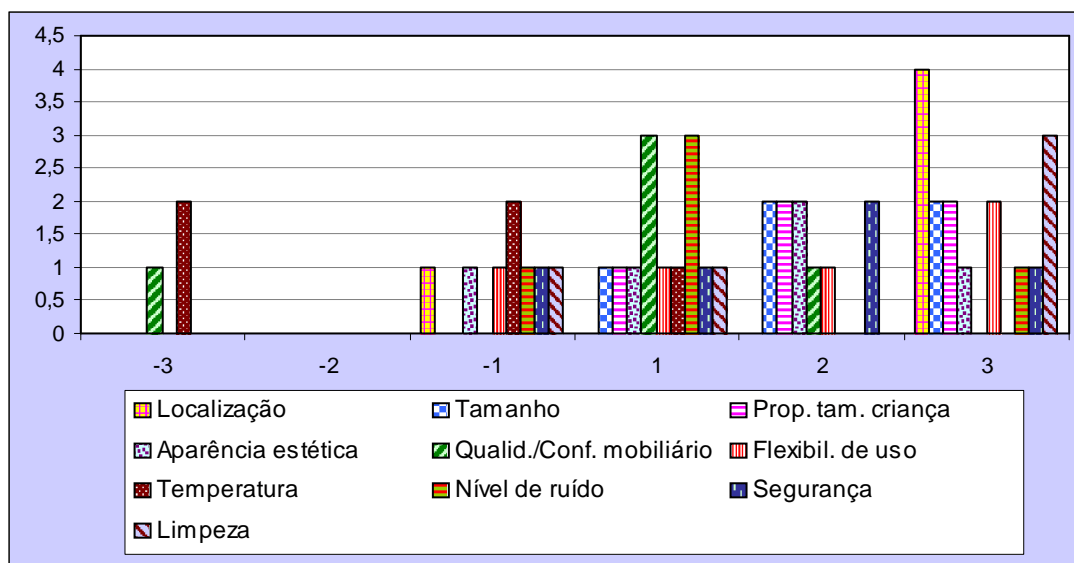


Figura 172 – Gráfico referente ao pátio externo segundo o grupo dos funcionários

Os dados acima relacionados nos mostram que a maioria dos usuários consideram como pontos positivos do pátio externo a sua *localização*, seu *tamanho*, sua *proporção ao tamanho da criança* e sua *limpeza*. Em relação a estes quesitos, não foram verificados quaisquer problemas durante nossa incursão na creche. Por outro lado, os fatores que receberam maior índice de respostas negativas foram os quesitos *qualidade e conforto do mobiliário* (21,61%), *temperatura* (35,92%) e *segurança* (22,21%). Como no restante dos casos, o índice de maiores respostas negativas veio dos funcionários e educadores, talvez pelo fato de passarem mais tempo na creche e conhecerem melhor suas características. Cabe ressaltar que alguns pais, através do item *sugestões para melhorar os espaços e o funcionamento da creche* do questionário, solicitaram que o muro que faz divisa com a favela fosse ampliado já que estes temem pela segurança dos seus filhos. Vale dizer que os respondentes também se queixaram da variedade de brinquedos oferecidos no pátio externo. Já os quesitos *flexibilidade de uso* e *nível de ruído*, no geral, foram considerados de forma positiva.

## 4.3.2.10– SOBRE O PÁTIO INTERNO

Pátio Interno - Pais						
	-3	-2	-1	1	2	3
Localização			4,17%	16,66%	37,50%	41,67%
Tamanho		4,17%	4,17%	20,83%	45,83%	25%
Prop. tam.criança				25%	41,67%	33,33%
Aparência estética			4,17%	33,33%	37,50%	25%
Qualid. /Conf. mobiliário		4,17%	12,50%	41,67%	25%	16,66%
Flexibil. de uso		4,17%	12,50%	29,17%	33,33%	20,83%
Temperatura	8,34%	8,34%	16,66%	37,50%	12,50%	16,66%
Nível de ruído			4,17%	41,67%	20,83%	33,33%
Iluminação	8,34%			25%	16,66%	50%
Segurança	8,34%	4,17%	8,34%	33,33%	12,50%	33,33%
Limpeza				16,66%	45,83%	37,50%

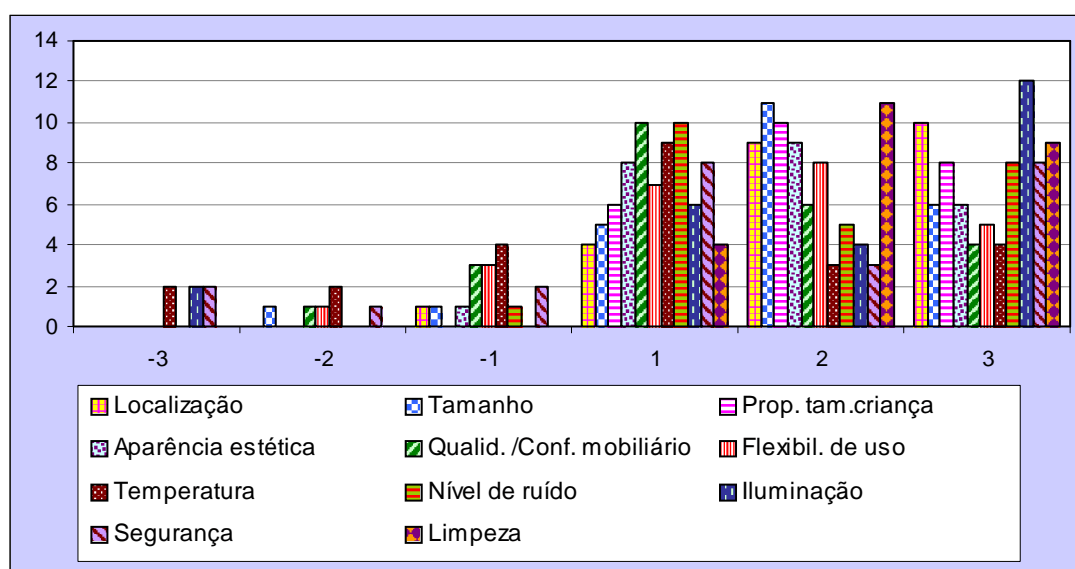


Figura 173 – Gráfico referente ao pátio interno segundo o grupo dos pais

Pátio Interno - Educadores						
	-3	-2	-1	1	2	3
Localização					14,29%	85,71%
Tamanho				14,29%	42,85%	42,85%
Prop. tam.criança				28,57%	42,85%	28,57%
Aparência estética			28,57%		28,57%	42,85%
Qualid. /Conf. mobiliário			28,57%	28,57%	14,29%	28,57%
Flexibil. de uso				14,29%	42,85%	42,85%
Temperatura	42,85%		14,29%	28,57%		14,29%
Nível de ruído	14,29%			42,85%	14,29%	28,57%
Iluminação	28,57%	14,29%			14,29%	42,85%
Segurança	14,29%		14,29%	14,29%	28,57%	28,57%
Limpeza		14,29%		14,29%	14,29%	57,14%

Tabela 40 – Pátio interno segundo os educadores

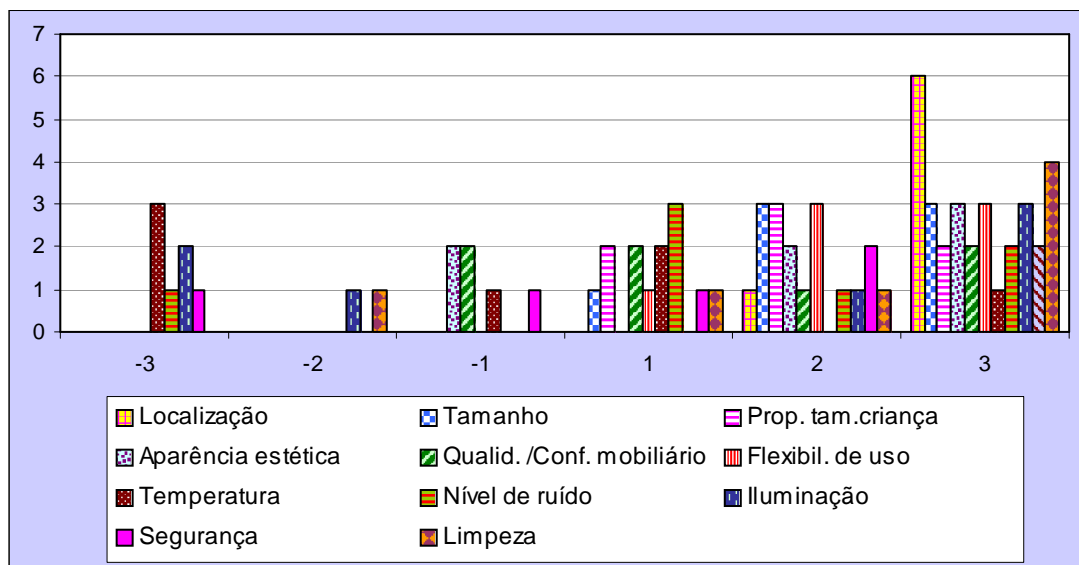


Figura 174 – Gráfico referente ao pátio interno segundo o grupo dos educadores

Pátio Interno - Bolsistas						
	-3	-2	-1	1	2	3
Localização				11,11%	11,11%	77,78%
Tamanho				11,11%	33,33%	55,55%
Prop. tam.criança				11,11%	11,11%	77,78%
Aparência estética				11,11%	33,33%	55,55%
Qualid. /Conf. mobiliário			11,11%	11,11%	22,22%	55,55%
Flexibil. de uso				22,22%	33,33%	44,44%
Temperatura			11,11%	22,22%	22,22%	44,44%
Nível de ruído				22,22%	44,44%	33,33%
Iluminação				11,11%	22,22%	66,67%
Segurança		11,11%	11,11%	11,11%	22,22%	44,44%
Limpeza				11,11%	11,11%	77,78%

Tabela 41 – Pátio interno segundo os bolsistas

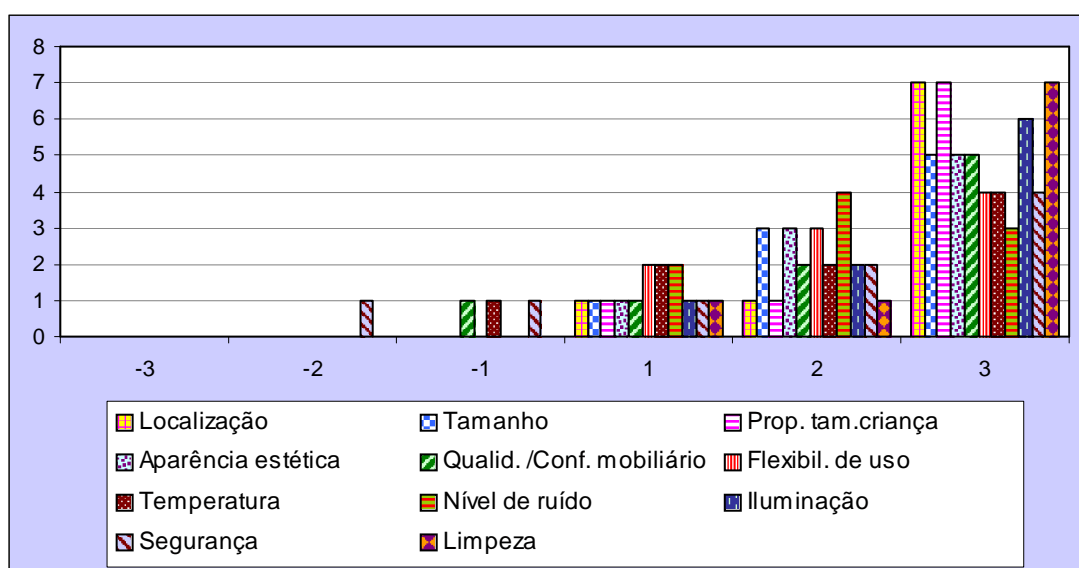


Figura 175 – Gráfico referente ao pátio interno segundo o grupo dos bolsistas

Pátio Interno - Funcionários						
	-3	-2	-1	1	2	3
Localização				20%	20%	60%
Tamanho				40%	40%	20%
Prop. tam.criança			20%	40%	40%	
Aparência estética			20%	20%	60%	
Qualid. /Conf. mobiliário				80%	20%	
Flexibil. de uso			20%	20%	60%	
Temperatura	40%	20%	40%			
Nível de ruído				60%	20%	20%
Iluminação	40%			20%	20%	20%
Segurança			20%		60%	20%
Limpeza		20%		20%	40%	20%

Tabela 42 – Pátio interno segundo os funcionários

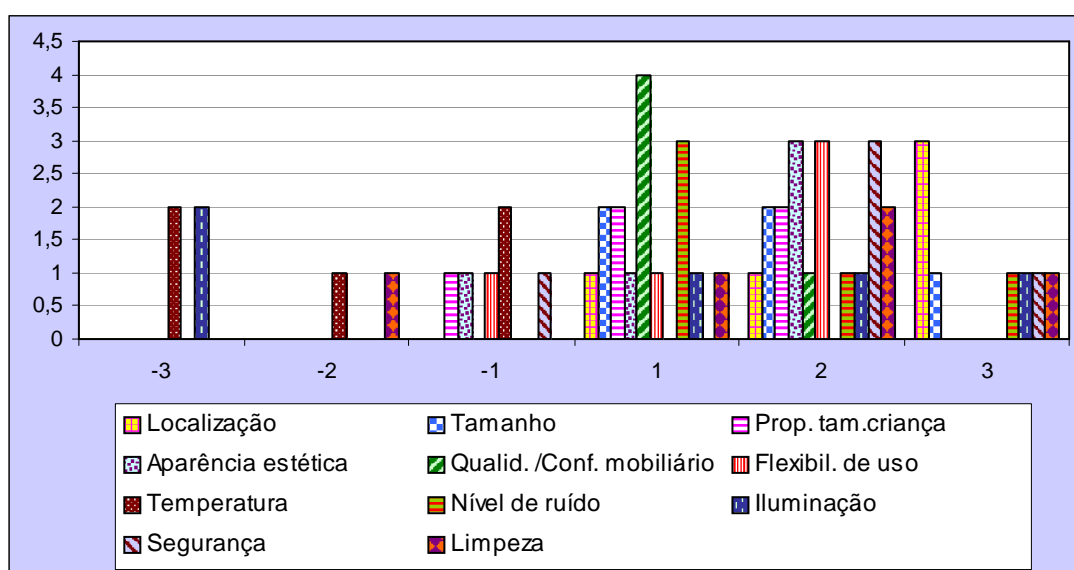


Figura 176 – Gráfico referente ao pátio interno segundo o grupo dos funcionários

As informações acima descritas nos permitem concluir que grande parte dos respondentes estão satisfeitos com a *localização* (98,95%), o *tamanho* (97,91%), a *proporção ao tamanho da criança* (95%), o *nível de ruído* (95,39%) e a *limpeza* (91,42%) do pátio interno. No entanto, é válido dizer que os poucos pontos negativos marcados nestes quesitos referem-se, quase sempre, a grupos isolados. No geral, a aparência estética, agrada aos usuários (82,35%). Por outro lado, os fatores que recebem maior porcentagem de respostas negativas foram a *temperatura* e a *iluminação*. Vale ressaltar novamente que o maiores índices de notas negativas foram dados pelos educadores (57,14% e 33,33%) e funcionários (100% e 40%). Apesar do pátio interno possui uma grande área descoberta, verificamos que ele não permite uma boa circulação de ar, talvez pelo fato de ser todo fechado por paredes, evitando assim uma ventilação cruzada. Os gráficos nos mostram também que os usuários apresentam algumas reclamações em relação a *qualidade de*

*conforto do mobiliário*, comprovado pela pouca variedade de mobiliário do pátio interno – palco e brinquedo de montar<sup>46</sup>. A questão da segurança também recebe um número considerável de respostas negativas. Durante nossa incursão na creche, observamos que o ponto mais significativo na questão da segurança está relacionado ao tipo de janela adotado o qual apresenta superfícies pontiagudas em que as crianças podem se ferir.

#### 4.3.2.11– SOBRE A QUALIDADE DOS MATERIAIS USADOS

Qualidade dos Materiais Usados - Pais						
	-3	-2	-1	1	2	3
Pisos			4,17%	37,50%	37,50%	20,83%
Paredes			4,17%	37,50%	37,50%	20,83%
Tetos	29,17%		12,50%	25%	20,83%	12,50%

Tabela 43 – Qualidade dos materiais usados segundo os pais

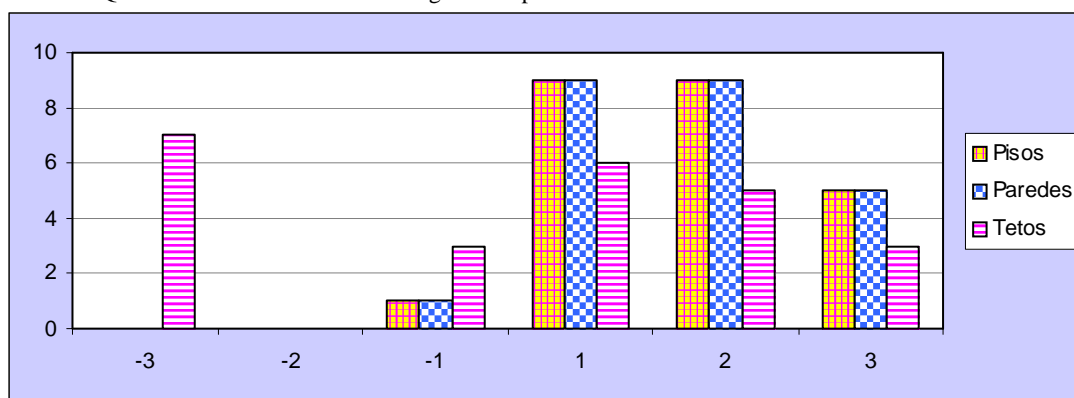


Figura 177 – Gráfico referente a qualidade dos materiais usados segundo o grupo dos pais

Qualidade dos Materiais Usados - Educadores						
	-3	-2	-1	1	2	3
Pisos			14,29%	14,29%	28,57%	42,85%
Paredes	14,29%			14,29%	42,85%	28,57%
Tetos	71,42%			14,29%		14,29%

Tabela 44 – Qualidade dos materiais usados segundo os educadores

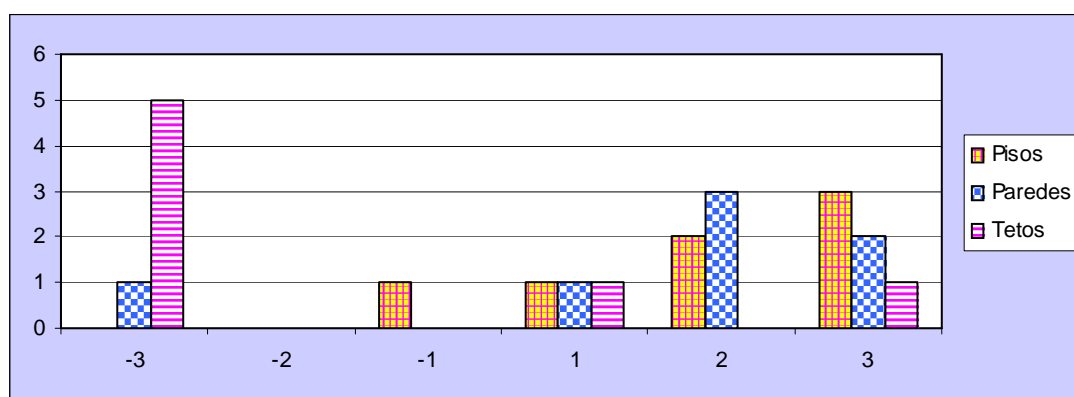


Figura 178 – Gráfico referente a qualidade dos materiais usados segundo o grupo dos educadores

<sup>46</sup> No projeto original era previsto uma variedade de equipamentos e ambientes que não foram executados como labirinto, casa de boneca, horta e até viveiro.

Qualidade dos Materiais Usados - Bolsistas						
	-3	-2	-1	1	2	3
Pisos				11,11%	22,22%	66,67%
Paredes			11,11%	22,22%	22,22%	44,44%
Tetos			22,22%	44,44%		33,33%

Tabela 45 – Qualidade dos materiais usados segundo os bolsistas

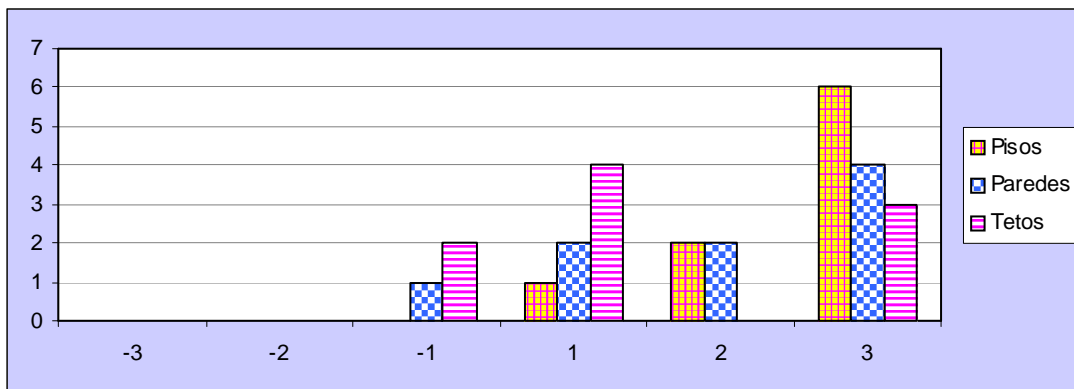


Figura 179 – Gráfico referente a qualidade dos materiais usados segundo o grupo dos bolsistas

Qualidade dos Materiais Usados - Funcionários						
	-3	-2	-1	1	2	3
Pisos			40%	20%	40%	
Paredes	20%		20%	20%	40%	
Tetos	60%	20%				

Tabela 46 – Qualidade dos materiais usados segundo os funcionários

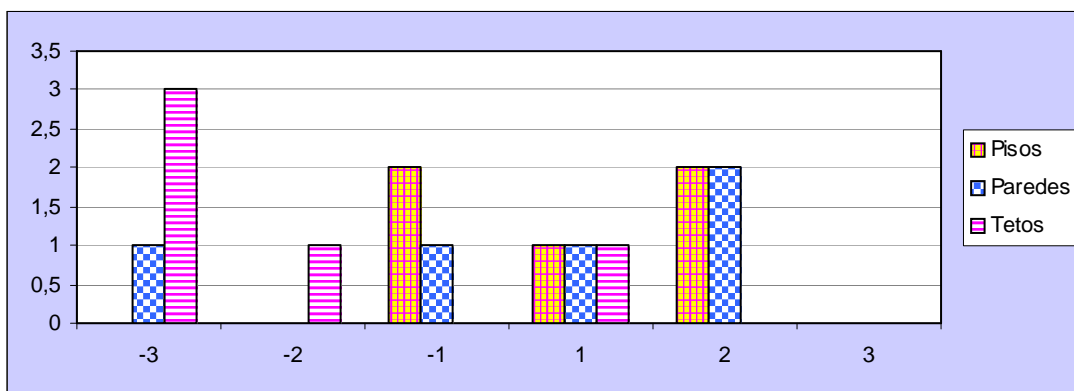


Figura 180 – Gráfico referente a qualidade dos materiais usados segundo o grupo dos funcionários

Sobre a qualidade dos materiais usados na creche, identificamos um grande índice de insatisfação em relação aos materiais usados no teto. Os funcionários (80%) e os educadores (71,42%) são os responsáveis pelos maiores índices de respostas negativas. Como já dissemos, esta questão talvez esteja ligada a longa permanência na creche e, portanto, uma maior exposição ao aquecimento da telha e sua transmissão de calor que, atravessando o forro de treliça, invade diretamente os ambientes, provocando o aquecimento da temperatura. Em relação aos materiais dos pisos e das paredes, notamos que, na sua maioria, os grupos parecem satisfeitos. Os funcionários são os únicos que apresentam um índice considerável de respostas negativas (40%).